

רפ"י באיסוק

אחד העקרונות החשובים של טיפול בחולי-רוח הוא לשבור את חומת ההסתגרות שבו סביבם ודהחזירם, עד כמה שאפשר, למסגרת תנאי חברה רגילה.

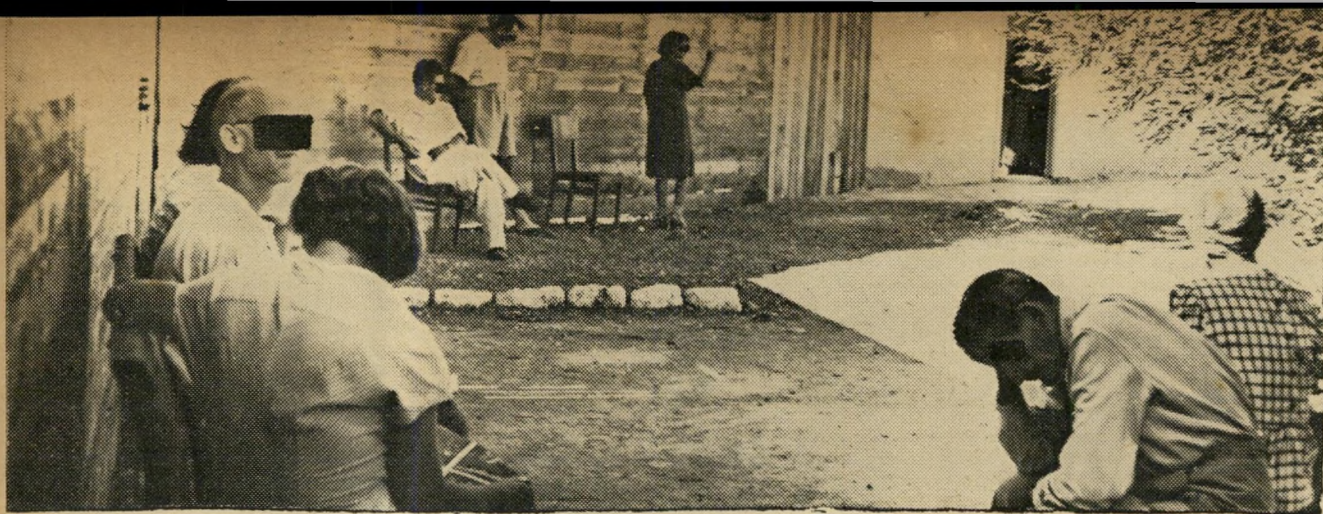
בשטח זה תופס הטיפול בעיסוק מקום חשוב. בבית-החולים בנת-ביה, מנור לשעבר, נחפזו שני האי-דמות הנדונים של הנפסיה לחדרי עיסוק ומלוויו עם ספריה, עתונים, שידהן פינג-פונג וכו'.

תחת השגחתן וחדרכתן של שתי אחיות שעברו קורס מיוחד בשטח זה, טכנים החולים, הנמצאים כמובן שקט כאותו זמן, בשלוש שעות ליום בעבודות מלאכה שונות. לקריאה ופינוק.

מלבד שחרור המחשבות והמרגש הנצברים, מאפשר עיסוק זה פורקן לאנשים שנמו מזמן לעסוק בעבודה מסוימת אך נאצו להבדיל. על ידי המונות-מרגש זו לאפיקים טבעיים יותר מש-תהדר האדם מתמככים רבים שהצטברו בקרבו, עד שהביאוהו למצבו הנוכחי.

כאן משתדלים להחזיר לחולה את ההרגשה שהוא נמצא בעולם נורמלי, חופשי, בו יוכל לבטא את רגשותיו ולשקוד אחרי המעטנין אותו.

בעבודות אלה, ובעיקר בציורים, מוגדה החו-דה את הגך מחשבותיו ומצב רוחו ועוזר על ידי כך לרופאים לעקוב אחרי התפתחות המח-דה ולקבוע את גישתם לחולה והטיפול הדרוש.



הטיפול היומיומי בחצר. כל יום מבליים החולים כמה שעות מחוץ לחדריהם. שלא כבבתי-חולים אחרים, יוצאים החולים כל בוקר להתעמלות, על מנת לשמור על פעילות גופם. באמצע היום הם עוזבים את חדריהם ויוצאים ל"טיול" בחצר. בהשגחת המספד.



טיפול קצר. אדם צייר תמונה זו (והת-מונה בעמוד 3) סבל מ-התקף פסיכופטי. הוא צעיר מוכשר, שהיה רגיל לתת לעצמו זיהויים שור-נים. אחרי טיפול של שלושה חודשים עזב אונ-בית החולים וממשיך עחה את למודיו.

ציור זה מבטא את אחד ממצבי רוחו כאשר בכל קו ראה דמות חיה. הוא היה רגיל לשבת ב-חדר העיסוק, שקוע ב-מחשבותיו או ליטול פת-אום צבעים או עפרון ובתנועות מהירות ובסו-חות נותן ביטוי למתרהש בקרבו. לפעמים היתה זאת סתם מערבולת של קוים וצבעים אך לעתים קרובות נהג לצייר גם את חבריו במקום. כ-אשר יצא את בית החור-ליט עזב כמתנה סידרה גדולה של ציורים ושר-טוטים, מהם יפים להפ-ליא, התלויים בגאווה על הקירות של חדרי המוסד.



מחשבות ל ד א קשר. ציור זה צויר על ידי אהת החולות, אשה בת 35. הוא מבטא בנאמ-נות את מחלתה. הנתון למחלה זו עובר במהירות רבה ממחשבה אחת לש-ניה, מבלי שאפשר לעקוב אחרי הקשר שביניהן. האשה התחילה לצייר תמונה של בתה, לא יכ-לה להתרכז על אונה המחשבה בהתמדה, יע-בירה לציור את כל המחשבות השונות שעב-רו בראשה עד שהציור אבד כל צורה עקבית אי-הגיונית. לציור פני הבת הוסיפה שפס גדול וב-פינה הימנית העליונה רשמה כמה מלים ללא כל מובן הגיוני. גם בדיבורה ניכרים סימני מלחמה — המניה. היא עלולה להפסיק מש-פט באמצע ולהתחיל נו-שא אחר לגמרי, שהקשר בינו ובין קודמו נראה רק לה. זה אופיני למניה.



עולם פנימי. חולה יכול לעמוד לבדו או בחברה במשך שעות חזור על אותה תנועה או על משפט מסוים, ביטוי למצבו הנפשי.