

# חווה יערי (מימין, מ) אין זאת שלוות נפ

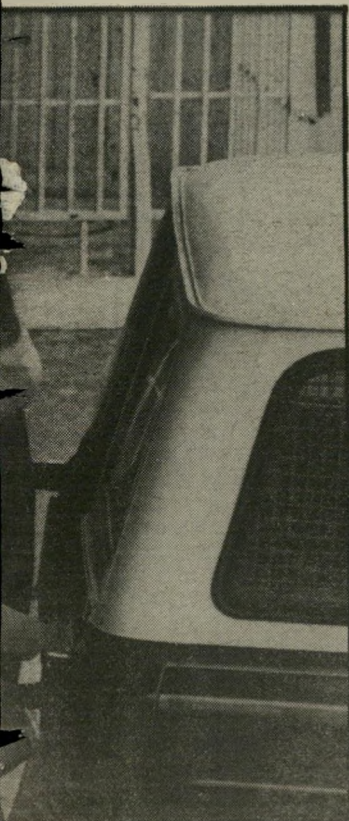
כונה של מלבסקי סכום גדול, נזקקה ליפוייכות. היא כבר לא עברה באותה תקופה בבנק, וביקשה מחברתה אביבה שתכתוב את יפוייכותה, והיא עצמה חתמה עליו בשם התיירת.

לדיברי אביבה גרנות, אמרה לה יערי בסוף 1983: "כראי להרים את החשבון של דודה איטה, כי היא זקנה מאוד. החשבון לא ידוע לאף אחד, ואין לה בעל או ילדים, ואף אחד לא יוכל לדעת מהכסף".

אחרי מותה של התיירת הוצא צוירושה, ובעלה מינה את אחותה הצעירה, חיה שפאן, כמיופתיכות בישראל. היא התעניינה בבנקים על רכוש של אחותה, ואז התגלה לה להפתעתה כי לאחותה היו



התנו המנצחת והיריבה רין. בית-המישפט קיבל כל מה שטענה.



נפנוף אחרון אביבה גרנות למים שעלו עני פט וביקשו ממנה לומר שלום אחרון.



# הרוצחות והקורבנות

תורם כספים לישיבות ולבתי-כנסת. מלה חיתה את חייה לצידו, כאשר היא חוסכת כספים ומסתירה אותם. היא שמרה לעצמה קרנות לשעת-חרום. מחלותיה גרמו לה להתעניין בטיב-עונות וצימחונות. היא החלה לומר ברצינות את הנושא, ועברה קורסים ב"ארצות-הברית. בישראל יצרה קשר עם המרפא הטיבעוני הר"ר זאב פכטהולר. חלק מכספיה הפרטיים העבירה מלה לישראל, והכניסה אותם לחשי-בונות על שמה. כספים אלה, שהוציאה מארצות-הברית ללא ידיעת בעלה, נשמרו עלייה בסוד גם מפני בני-מישפחה בארץ. חשדנותה וחשכנותה פעלו גם כאן. אחיה ואחותה ידעו שיש לה דירה קטנה בירושלים, שאותה השכירה. אבל הם לא ידעו מאומה על סכומי-הכסף הגדולים ששמרה בי-חשבונות מטבע זר.

צחוק הגורל הוא שהאשה החשדנית, שלא גילתה דבר על מצבה הכספי לבני-מישפחה, בחרה דווקא בחווה יערי כדי להיות אשת-סודה. מרוע החליטה האשה החשדנית להאמין דווקא ביערי? שאלה זו לא תתברר לעולם. מלבסקי היתה קשישה מחווה רק ב-17 שנה, אבל מכיוון שנהגה להתלבש בצורה צנועה, שיערה היה דליל ומלכין, והיא היתה תמיד עצורה ושקטה, התייחסה אליה חווה כאל "דודה" או "אשה זקנה".

**אף אחד לא יידע.** מלה מלב-סקי אהבה לטייל בשפת-הים כדי למי-צוא שלווה. היא הסתפקה במועט גם כאשר יכלה להרשות לעצמה לחיות אחרת. בביקוריה בישראל התגוררה בדירתה בירושלים, כשווה היתה פנויה, או אצל אחיה ואחותה, כאשר באה לתל-אביב. היא היתה באה לישראל כמעט מדי שנה. בדרך-כלל בתקופת האביב, אבל לעיתים יותר מפעם אחת בשנה.

תמונות מישפחתיות מראות את מלבסקי כשהיא לבושה היטב ומבלה בחיק מישפחה בארצות-הברית. היא מוקפת בבנותיה ונכדיה, צוחקת ומאור-שרת. בוודאי לא תיארה לעצמה כי דווקא חולשתה לחסכנות ואגירת-כספים תביא למותה ללא-יעת.

לקראת שנת 1984 היו למלבסקי בבנקים בישראל קרוב ל-75 אלף דולר. חווה יערי ייעצה לה בקשר ל-השקעות בניירות-ערך זרים. מלבסקי לא נתנה מעולם לחווה יערי יפוייכות לחשבונותיה. אבל מכיוון שבמשך רוב הזמן לא היתה בישראל, ניהלה יערי את-החשבון על-פי הוראות בטלפון. כאשר החליטה יערי לגבש מחש

התזונה שאירה בה את חותמה, וגם בכגרותה היתה נמוכת-קומה, רוזה וחולנית. אחיה הבכור ואחותה עלו לישראל, ואילו מלה נסעה לארצות-הברית. היא היתה דתית מאוד, ובאמריקה פגשה את בעלה, מוריס. הבעל היה קשיש ממנה בשנתיים ואדוק בדתו עוד יותר ממנה. הווג ניהל חיי מישפחה יפים, נולדו להם שתי בנות, שהן כיום נשרות ובעלות-מישפחה. בעלה של מלה הצליח בעסקיו בארצות-הברית, והיה

בעיתונות לקורבן, לאיטה מלה מלב-סקי בת ה-55, שנרצחה על-ידי השתי-יים בדם קר. **קרנות לשעת-חרום.** איטה מלה, לבית שפאן, נולדה בתחילת שנות ה-30 בעיר קטנה בגבול רוסיה-פולין. את מילחמת-העולם השנייה כיל-תה המישפחה בשרות-הקרח הקפואים של סיביר, לשם ברחו מפני הנאצים. רעב, קור ופחד היו מלווים קבועים בילדותה. היא למדה להסתפק במועט. להיות חסכנית וחשדנית. תקופת תי-

**תוך רבע שעה,** בקול רממה דקה, הסתיים ביום החמישי השבוע ה-מישפט שהסעיר את מדינת-ישראל כשמשך שנה שלמה. איש לא התפלא על כך שאביבה גרנות קיבלה את פסק-דין, ששלח אותה למאסר-יעולם, בקורי-רות, אבל ארישותה של חווה יערי הפי-תיעה רבים. רק מי שידע כי מזה זמן מה נמצאת חווה תחת השפעת סמי-הרגעה, הבין את התנהגותה זו. הרבה נכתב על חווה ועל חברתה אביבה. אבל מעט מאוד מקום הוקדש



חות ריתקו את דעת-הקהל והפכו לכוכבות. גורלה המר של הנרצחת הפך לראיות מישפטיות נבשות. בעת פסקי-הדין נכחה באולם אחותה, חיה שפאן.

**הקורבן הנשכח** גורלה של מלה מלב-סקי, התיירת האמ-ריקאית בת ה-55, נשכח בסערת-התיקשות. הרוצ-