

(המשך מעמוד 53)

היה לעצור בצד ימין, לרדת מ־ המכונית. לפתוח את הדלת הפונה לשפת הדרך ולמשוך משם את הגופה? גם על כך אין הסבר. לפי המפה שהתוותה המיטרה, עלה ברנס משם על הכביש המהיר כדי לחזור לחיפה. ונזכר ליד צומת זכרון, כי במכונית עדיין נותר ארנקה הצבאי של רחל ובתוכו בגדיה. הוא ירד מהכביש המהיר, פנה לכביש המוביל לפראדיס, ו־ מיד במורד הדרך זרק את הארנק ואת הבגדים לגישרון ניקוח מתחת לכביש. משם המשיך לטענת ה־ תביעה בדרכו לחיפה.

גם הבגדים נמצאו בצידו השמאל־ לי של הגשרון. שוב — בכיוון הפוך לכיוון נסיעתו של ברנס. אחרי נסיעה בעיקבות כל המקרימות הקשורים ברצח, לפי פסק־ הדין, נסע שדה במסלול הנראה לו כמסלול הרצח האמיתי. לדבי ריו, יש רק שני מקומות הקשורים לרצח באופן אובייקטיבי: מקום מציאת הגופה, ומקום מציאת ה־ בגדים. שכן מקום ההתעללות ו־ הרצח, נובע אך ורק מעדותו של ברנס, ומכיוון שברנס אינו הרוצח, הרי מקום זה הומצא לצורך הסיפור, ואין לו בעצם כל קשר ל־ מיקרה. שני המקומות האובייק־ טיביים, נמצאים בכיוון הפוך לכיוון נסיעתו המשוער של ברנס. לכן מסק שדה כי הרוצח האמיתי נסע דווקא בדרך הפוכה.

רוצח חולה נפש

פי השערות, אסף הרוצח את רחל מהטרמפאיה בחיפה לכיוון תל־אביב. שדה מער



יורם ביכונסקי ורחל הלר מי שלקח אותה בטרמפ — הרוצח

שכאשר חורה הצעירה לבית־רוטנ־ ברג באותו ערב, אחרי שבילתה את כל היום בתל־אביב עם חבריה יורם ביכונסקי, היא גילתה כי כל חברותיה לקורס קיבלו חופשה בל־ תי צפויה עד למחרת. היא החליטה לחזור לתל־אביב ולבלות את ה־ לילה החופשי עם ביכונסקי.

מי שלקח אותה בטרמפ, הוא שרצה אותה, אמר יורם ביכונ־ סקי מיד כאשר התגלתה גופתה. "השניים יצאו מחיפה לכיוון תל־ אביב בכביש המהיר. כנראה שה־ גבר שיכנע את רחל להתעלס עמו, והם ירדו מהאוטו־סטראדה לכיוון קיסריה. הם הגיעו לכביש קיי־ט־ ושייט, ושם, קילומטר בערך לפני המקום בו נמצאה גופתה של רחל, הם התעלסו. זהו כביש צר וריק, כימעט מתנועה גם במשך היום, מוקף בצידו בחורשות שיטה סב־

כות, ומהווה מקום נוח להתעלסות. שדה ערך במקום זה חיפושים, וגילה לפני כחודש מתבוא ששימש כנראה להתעלסות. מתחת לתקרת השיטים הקמורה הוא מצא שני סדינים ישנים. לידם מונח בקבוק בירה ריק. על הסדינים, שהיו מכ־ סים עלים ורפש, אפשר להבחין עדיין בחותמת של מישרד־הברי־א. אות. שם, או במקום דומה, אומר שדה. התעלסו השניים, ורחל נר־ צחה. כדי שלא לגלות את המקום בו בילו השניים זמן ניכר, וכדי להסתיר כל טביעת אצבע אפשרית, על בקבוק, סיון או בודל סיגוריה, העדיף הרוצח לסלק את הגוויה מהמקום, ולזרוק אותה במרחק ק־ לומטר משם. בכיוון נסיעתו, משם המשיך לעבר חיפה בכביש הישן, ובצומת פארדיס פנה לעבר האו־טו־סטראדה, שם בצד הדרך, מתחת לגישרון שהיה בכיוון נסיעתו, ורק את הארנק והבגדים.

לחיים שדה יש גם תאוריה בא־ שר לזחות הרוצח. הוא חקר כמה מיקרי רצח של נערות שקרו בר־ סביבות חדרה, מעגן־מיכאל ונתניה, ולדעתו היו כל המיקרים הללו, כולל מיקרה רחל הלר, מעשהו של חולה נפש.

רציחות בחגים

הגופה הראשונה שנגלתה בכריכות הדגים של מעגן־ מיכאל, בתאריך 18.5.1972, הייתה של זאקלין סמית. היא נרצחה על־ רקע מיני, וגופתה הוטלה ליד בריכות הדגים. מותה קרה בר־ חמישה בסיוון תשל"ב, ערב חג השבועות.

ב־24.10.1974 נרצחה רחל הלר בשיבה בתשרי תשל"ה, בתקופה שבין ראש־השנה ויום־הכיפורים. גם מותה היה על רקע מיני.

ב־26.10.1975, כימעט שנה בר־ דיוק לאחר רצח הלר, נמצאה גר־ פתה של עירית יעקובי, צעירה שהתגוררה במעגן־מיכאל והיתה בר־ דרכה לעבודתה כמורה בטירה. היא נעלמה בבוקר יום ראשון, וגופתה נמצאה במטעי האבוקודו של ה־ קיבוץ. היא נמצאה עירומה, בגדיה היו מפורזים לאורך מסילת הברזל. כגופה נמצאו סימני מכות.

כל הצעירות הללו נרצחו ונמ־ צאו ברדיוס של 50 קילומטרים האחת מהשנייה וכולן נרצחו על־ רקע מיני ובאותה צורה. כולן, חוץ מעירית יעקובי, נרצחו בחגי יש־ ראל. עירית נרצחה ביום ראשון בבוקר.

לפי התאוריה של שדה, הנתמכת על ידי עורך־הדין רם ואחרים, שוטט באותה תקופה חולה נפש, תושב אחד המקומות הסמוכים, ש־ היה יוצא מבית־החולים בערבי חגים וחזר אליו אחרי החג. בר־ תקופת חופשתו היה מבצע את הרציחות הללו. עירית יעקובי, ה־ יחידה שנרצחה לא בחג, מתה בר־ בוקר יום ראשון רגיל, שבו לפי הטענה, חזר המטורף למוסד אחרי חופשת־שבת.

אם מקשרים את התאוריה הזו למקום שבו טוען שדה כי שם נרצחה רחל הלר, ושבנו נמצאו הסדינים עם כתובת מישרד הברי־א, אות, אפשר להסיק כי החולה הביא אתו סדינים מבית־החולים. הש־ תמש בהם בעת המגע המיני. מומחים רפואיים דוחים את ה־ טענה כי קיים דמיון משמעותי בין מיקרי הרצח הללו, לדבריהם זהו זולתו מקצועית להשוות באופן גס לליכך בין המיקרים. "כל הנערות היו צעירות מכיוון שמיקרי אונס במצעים בדרך כולל נבערת בגיל זה", אמר רופא נודע שסירב להז־ דות בשמו. "גם כל מיקרי מוות בתניקה דומים מבחינה מטרימית ביגלל המנגנון שבו משתמשים והמימצאים על הגוויה." רק אם ייבדקו המיקרים ביסודיות על־ידי פאתולוג או מומחה לרפואה מי־ שפית, תהיה האפשרות ממשית להשוותם. אילנה אלון

במדינה

מישפט

השוודר שהוציא דיבה

היכה, שרד — וטען

בכית המישפט

כי בעצם היה המאהב

לפני השופט אריה אבן־ארי היו שתי גירסות. התובעת, שלומית אריאל, טענה כי הנאשם אורי עובד התנפל באכזריות על גברת זהבה קו־מן, היכה אותה עד ש־ איבדה את הכרתה, ואז שרד מ־ מנה את תכשיטי זהבה שהיו עליה, ואילו הנאשם, בעזרת סניגורו, אר־ ריאל עיגב, סיפר דברים שונים



שחקניות פולן וקנטר מאבק בין הגיון לרגש

לחלוטין. לדבריו, היה מאהבה של הגברת, ובאותו בוקר הגיע לדי־ רתה בכוננות רומנטית. היתה זו היא עצמה שמסרה לו את תכשי־ טיה, ארבעה צמידי זהב ושלוש טבעות שערכם 7800 שקלים. כדי שהוא ימכור אותם עבורה, את חב־ לותיה של הגברת ניסה הנאשם להסביר בכך כי בעלה מכה אותה. אבל השופט השתכנע כי עובד־ תיכנן את השוד היטב, ימים רבים לפני המעשה. ענינו נמשכו אחרי תכשיטי הזהב הכבדים שנהגה לע־ נוד גברת קו־מן, שבעלה עבד יחד איתו. לכן צלצל בשעת־בוקר מור־ קדמת בדלתה של המתלוננת, ו־ כאשר פתחה את הדלת הודיע לה כי בעלה נפצע בתאונת־עבודה. הצעד הבא שבו נקט, היה הת־ פרצות לתוך הדירה והניקת הגב־ רת. האלימות בה נקט היתה כה חמורה, שהמתלוננת איבדה את הכרתה, הוא הוריד מעליה את תכשיטיה הסתלק.

כאשר התעוררה, הזעיקה האשה את בעלה, ויחד פנו למיטרה כדי להתלונן על החבר לעבודה. המיש־ רטה יצאה מייד למקום מגוריו של עובד ועצרה אותו, הוא אמנם הו־ דה במיטרה, וסיפר כי תיכנן את השוד ואף ביצעו. המיטרה מיה־ רה לחנותו של הצורף התל־אביבי, שלו מכר כבר עובד את התכשי־ טים, והצליחה להוציאם מכור ה־ היתוך ממש ברגע האחרון. בית־המישפט, לא התרשם מגיר־ סת הנאשם. הוא הטיל עליו שנה וחצי מאסר בפועל ועוד שנה וחצי מאסר על־תנאי.

תיאטרון

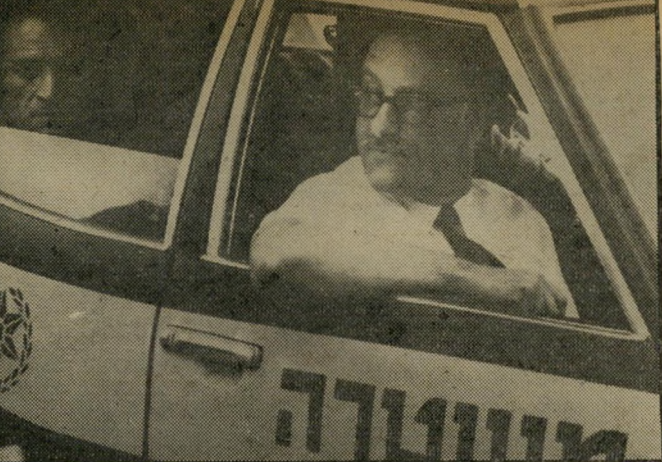
הצגה מטעה

הצופה נשאר המום

ממערכת הרגשות הסכוכה

המתגה עץ הבימה

רודה ממששת את שדיה בידה. היא שולחת מבט פראי לעבר ה־



שופט אבן ארי (מימין) שתי גירסות

הדמויות הנוספות במחזה רודה, אהובתו החושנית של מכס (פירה קנטר); בן (יצחק שורץ), המגלם את הצד הפראי והשחצן שבמכס; ושתי הנשים המנסות למשוך את הסופר לתחום ההגיון. אל עולמן החושני שבג'ונגל. השתיים הן סר־ פיה ואלינור (אמירה פולן ומיקה דני).

המחזאי ריצ'ארד פורמן הוא בעל תיאטרון בניו־יורק. פורמן הוא מ־ המחזאים הראשונים שניסו לשבור את המיסגרת השיגרתית ואת מי־ נה ההצגה. הוא נטש את המיסגרת העלילתית, בעלת הקו ההמשכי והחוט ששורר את העלילה עד ל־ סיומה המפתיע, לטובת תיאטרון של אסוציאציות. במחזה שלו אין המשכיות. יש מיסגרת עלילתית, אך אין סיפור מעשה. מי שעושה את עבודת הקישור הוא הצופה. דימיון ומחש. יש במחזה הר־ בה וולגאריות. יש עירום, לפעמים עדין ולפעמים ברוטאלי. השחקנים נדרשים לעבודת מישחק קשה ו־



מאזנתרות פולן, קנטר ודני שחקה יעבוד קצת

קהל. תנועתיה הולכות ונעשות פראיות יותר ויותר. היא נופלת על הבימה באפיסת כוחות. שקט בקהל. רוב האנשים נכר־ כים. זו הפעם הראשונה שבה מוזמן הקהל הישראלי להתמודד עם מח־ זה אינטלקטואלי. פעם ראשונה שבו נדרשים רוכשי הכרטיסים להתאמץ, לחשוב ולהשתתף בר־ הבנת המחזה ובניהוחו. יורם פורת הוא הבימאי. רי־ צ'ארד פורמן הוא המחזאי. וה־ מחזה נקרא סירסור להחנונים — הצגה מטעה. הוא מועלה בימים אלה בתיאטרון המדרגות. ההצגה לא מובנת.

על הבימה יושב מכס (יונתן צ'יצ'י) הסופר. בזמן ההצגה הוא כותב מחזה משלו. ההתרחשויות על הבימה מראות את המחשבות העוברות במוחו בזמן הכתיבה. הקשר בין המאורעות המתרחשים על הבימה הוא אסוסיטיבי בלבד. מחשבותיו של הסופר הן דימיר־ ניות ונעות בין השיגרה והתיאטרון.