

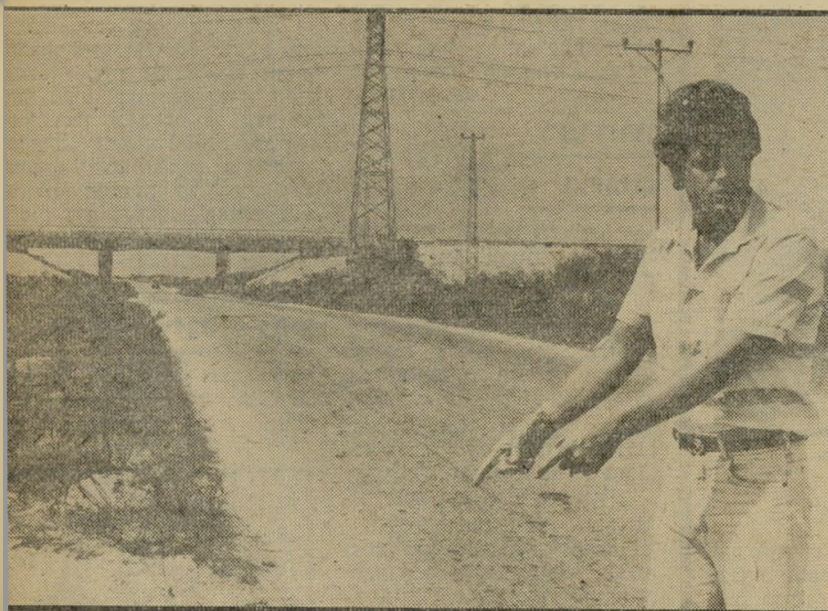


2 גיבעת החול

חשופה לעין כל, היא ניצבת כמטר וחצי מעל לפני הכביש וכל מכונית העוברת בצומת יכולה לראות כל הנעשה עליה. הייתכן כי זוג יבחר במקום זה כדי להתעלס בו?

3 סדינים

ישנים מכוסים עלים וחול מצא חיים שדה במרחק־מה המקום שבו נמצאה גופתה של רחל הלר. סדינים שחוטמת מישרי־הבריאות עליהם, תומכים בגירסת שדה שזהו מקום הרצח האמיתי.



והיא גלוייה ובולטת לעיני כל מכונית עוברת. על הגיבעה צומחים קוצים ודררי דרים, וקשה להאמין כי משהו יבחר בה כמקום להתעלסות. „אולי תגידו שברנס משוגע, ולכן בחר במקום הזה“, אמר הר סניגור רם. „אבל הרי רחל הלר היתה נורמלית, מדוע הסכימה היא למקום הרי מזור?“

אחר־כך, לדברי התיבועה, נשא ברנס את הנערה המתה והעירומה על ידיו ו־הכניסה לתוך המכונית. כדי לעשות זאת, היה עליו לחצות צומת מואר, לעבור לדלת המכונית שפנתה אל הכביש, ולהכניס את הגופה למכונית. מכיוון שעל הגופה לא נמצאו כל סימני חלודה, המקום היחיד שבו אפשר היה לשים את הגופה בלי ש־תתלכך בחלדה, היה המושב הצמוד לכסא הגהג.

השאלה העיקרית המתעוררת כאן היא,

שלא נפתרו במישפט. „אמר שדה. „בין שיניה של הנרצחת ובאפה נמצאו כמה גרגרי אדמה שחורה, אך אדמה כזו לא נמצאה בכל המקומות בהם נטען כי ברנס היה עם רחל.“ גם הסניגור, רם, אישר מימצאים אלה. ברנס אומנם סיפר בהוד־אתו כי התעלס עם רחל בפרדס, ושם קרוב לוודאי יש אדמה שחורה, אך כאשר יצא לשיחזור הצביע על מקום ההתעלסות על גיבעת חול בצומת קיסריה, ולא בפרדס. הוא הצביע על גיבעת־חול בגובה של כמטר מעל פני הכביש, ואמר כי שם התעלס עם רחל. היא התפשטה והם קיימו יחסי מין, ואז, אחרי המגע, אמרה לו רחל כמה מילים מעליבות. הוא איבד את עשתונותו והלם בה, ואחר־כך חנק אותה. לבסוף כרך את חזייתה על צווארה.

הגיבעה הזו נמצאת ממש בגבולם של כמה פרדסים ישנים. אך הפרדסים מגור

איש לא פתר את תעלומת גרג'י

האדמה השחורים * האם יתכן

שהאונס נעשה על גיבעה מוארת ליד

הכביש הראשי * האם נמצאו

מוצגים חדשים אחרי פסק־הדין

דרים ברשת גבוהה, ומוקפים תעלת מיים עמוקה. לא יתכן כי זוג היה מוכן לעבור את כל המיכשולים הללו, ביוחד כאשר בדרך חיפה־חררה, ככביש החוף הישן, נמצאים כלי־כך הרבה מקומות מתאימים ל־התעלסות, ללא צורך במאמץ.

שדה התעקש ללכת בעקבות שיחזור המיטרה לכל המקומות הקשורים ברצח, כדי להוכיח כמה אבסורדיים היו המימצא־אים ליהם הרשיע בית־המישפט את ברנס.

לפי קביעת בית־המישפט בחיפה, יצא ברנס במכונית־המשא של אחיו, שימעון, לבית־הוטנברג בחיפה, שם אסף את רחל. השניים פנו במכונית לכיוון הכביש הישן לתל־אביב, השתמש בה רק להובלה פסולת ברזל למיזבלה בעכו, והיא היתה מרופפת, חלודה ומלוכלכת עד מאוד.

מדהד"ח הפאתולוגי היה ברור כי הנערה לא נרצחה במקום שבו נמצאה גופתה. כלומר, היא טולטלה ממקום הרצח אל שפת הכביש שבו נמצאה. אחת השאלות החשובות ביותר, שעליהן אין פיתרון, היא הר שאלה מדוע טולטלה הגווייה? ייתכנו לפי־חות שני אפשרויות: האחת: הנערה נר־צחה במקום הנקשר באופן הדוק לרצוח, ולכן היה חייב להרחיקה משם. לדוגמא, רצח בתוך דייה או בית השייך לרצוח.

באיזה כיוון * נסע הרוצח?

אם התכוון ברנס להסתיר את הגופה ולדחות את גילויה, כל מה שהיה עליו לעשות היה לגלגל את הקורבן במורד הר גיבעה, לעבר תעלה עמוקה המפרידה בין הגיבעה והפרדס הסמוך. זה לא היה דורש כל מאמץ, והגילוי היה עלול להשתהות זמן רב. מאידך, המקום שבו נמצאה לבסוף הגופה, מטר אחד משפת כביש קייט ושייט, היה גלוי לעין ובולט לכל, והמכונית הרא־שונה שעברה במקום גילתה אותה.

מדהד"ח הפאתולוגי היה ברור כי הנערה לא נרצחה במקום שבו נמצאה גופתה. כלומר, היא טולטלה ממקום הרצח אל שפת הכביש שבו נמצאה. אחת השאלות החשובות ביותר, שעליהן אין פיתרון, היא הר שאלה מדוע טולטלה הגווייה? ייתכנו לפי־חות שני אפשרויות: האחת: הנערה נר־צחה במקום הנקשר באופן הדוק לרצוח, ולכן היה חייב להרחיקה משם. לדוגמא, רצח בתוך דייה או בית השייך לרצוח.

דרים ברשת גבוהה, ומוקפים תעלת מיים עמוקה. לא יתכן כי זוג היה מוכן לעבור את כל המיכשולים הללו, ביוחד כאשר בדרך חיפה־חררה, ככביש החוף הישן, נמצאים כלי־כך הרבה מקומות מתאימים ל־התעלסות, ללא צורך במאמץ.

שדה התעקש ללכת בעקבות שיחזור המיטרה לכל המקומות הקשורים ברצח, כדי להוכיח כמה אבסורדיים היו המימצא־אים ליהם הרשיע בית־המישפט את ברנס.

לפי קביעת בית־המישפט בחיפה, יצא ברנס במכונית־המשא של אחיו, שימעון, לבית־הוטנברג בחיפה, שם אסף את רחל. השניים פנו במכונית לכיוון הכביש הישן לתל־אביב, השתמש בה רק להובלה פסולת ברזל למיזבלה בעכו, והיא היתה מרופפת, חלודה ומלוכלכת עד מאוד.

מדהד"ח הפאתולוגי היה ברור כי הנערה לא נרצחה במקום שבו נמצאה גופתה. כלומר, היא טולטלה ממקום הרצח אל שפת הכביש שבו נמצאה. אחת השאלות החשובות ביותר, שעליהן אין פיתרון, היא הר שאלה מדוע טולטלה הגווייה? ייתכנו לפי־חות שני אפשרויות: האחת: הנערה נר־צחה במקום הנקשר באופן הדוק לרצוח, ולכן היה חייב להרחיקה משם. לדוגמא, רצח בתוך דייה או בית השייך לרצוח.

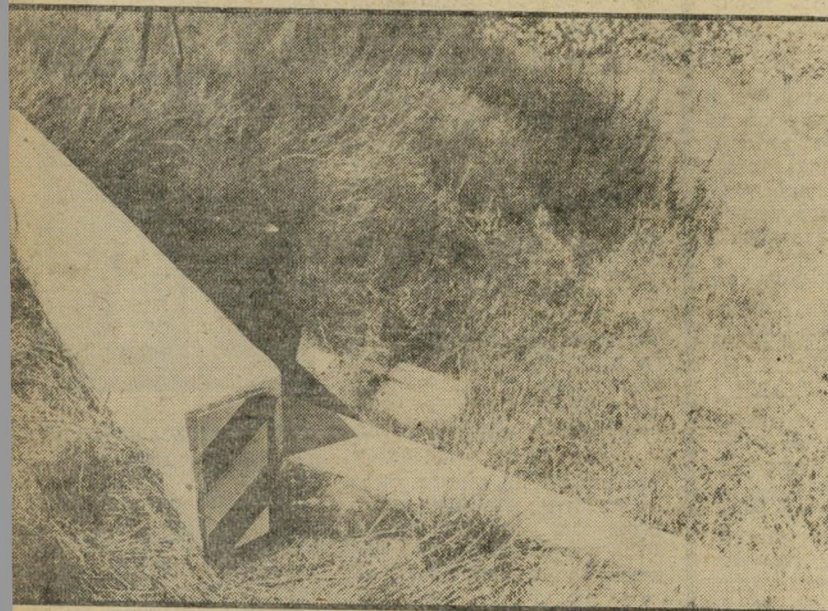
באשר הגיעו לצומת קיסריה, פנה ברנס, לדברי התיבועה, לציידו השמאלי של הכביש, ונעצר על שולי הדרך, כשפני מכוניתו נגד כיוון הנסיעה. הוא השאיר את המשאית חסרת התאורה בולטת לתוך הכביש, וירד עם רחל לעבר גיבעת־החול. הגיבעה נמצאת בדיוק באמצע הצומת. מ־עליה עשרה פנסים רחוב בעלי אורות חזקים. הגיבעה אינה מסתרת לעיני עץ אשית.

מקום מזור * להתעלסות

באשר הגיעו לצומת קיסריה, פנה ברנס, לדברי התיבועה, לציידו השמאלי של הכביש, ונעצר על שולי הדרך, כשפני מכוניתו נגד כיוון הנסיעה. הוא השאיר את המשאית חסרת התאורה בולטת לתוך הכביש, וירד עם רחל לעבר גיבעת־החול. הגיבעה נמצאת בדיוק באמצע הצומת. מ־עליה עשרה פנסים רחוב בעלי אורות חזקים. הגיבעה אינה מסתרת לעיני עץ אשית.

4 כאן נמצאה

נופת רחל הלר, בכביש קייטושייט, כמאה מטר מהכביש המהיר חיפה-תל־אביב. מקום זה נמצא בצד ההפוך לכיוון נסיעתו המשווער של עמוס ברנס, לפי עדותו.



5 התיק הצבאי

נמצא שבוע אחרי הרצח תחת גישרון זה, בכביש המחבר את צומת פארדיס לכביש המהיר לתל־אביב. גם המימצאים האלה נתגלו בצד ההפוך לכיוון נסיעתו של ברנס.

אך דבר זה לא נטען במיקרה של ברנס. כאן נטען כי היא נרצחה על גיבעת־חול, שאינה שונה במהותה כלל מהמקום שבו נמצאה הגופה.

אפשרות שנייה: הרוצח התחרט על מעשהו, וקיווה כי יוכל להציל את הנערה, לשם כך אסף אותה ברכבו, ונסע להזעיק עזרה. כאשר גילה כי אין תקווה להחיותה, נפטר ממנה בבהלה בצד הדרך.

לפי שיחזור המיטרה, המשיך ברנס בכיוון כביש קייט ושייט, המוביל מקיבוץ

שדותיים לעבר כביש החוף הישן. שם, במרחק של כמאה מטרים-מגשר הכביש המהיר נמצאה גופת רחל הלר מוטלת במקביל לכביש, ראשה לעבר הים. אבל שוב, הגופה היתה מונחת בצד שמאל של הכביש, בצד ההפוך לכיוון נסיעתו הר משוער של ברנס. מדוע עצר שוב הגבר את רכבו בצד האסור של הכביש, ונאלץ לשאת את הגווייה על כפיו מסביב למכור גית החונה ולהטילה בחולות, כאשר יכול (המשך בעמוד 54)