

המחלה המיסתורית עומדת להביא

מרפא לתיירות של ים המלח

רוברטה ברנרין היא צעירה ברוי לאית יפהפיה, ובת להורים עשירים. רוברטה אוהבת את ישראל, ויכולה להרשות לעצמה לבוא לבקר כאן לפחות שלוש פעמים בשנה. רוברטה לא היה מעולם בתל-אביב, בירושלים ואפילו לא באילת. כשנחת המטוס שמביא אותה לארץ, היא שוכרת מונית, וממהרת לנסוע למלון מוריה בים-המלח.

רוברטה אינה יהודיה, ואף אינה ציונית. אותה מעניין רק דבר אחד: להישטר מהפצעים המכסים את כל גופה, ולקבל צבע עור שחום ויפה כדי שתוכל להראות חתיכה במסיבות של סאן-פאולו. לשם כך היא מגיעה שלוש פעמים בשנה לים-המלח.

רוברטה לקתה באחת המחלות המרגיות והמוזרות ביותר הידועות בעולם הרפואה. מחלת הספחה, או כפי שהיא נקראת בשמה הלטיני פטוריאנוס. הספחה היא מהדורה קלה יותר של צרעת. ואין זו מחלה מדבקת. הרפואה לא מצאה לה מרפא, ומי שלוקה בה, חי איתה עד יום מותו.

אולם בעוד שהרופאים לא גילו תרופה למחלה, והפצעים המעוררים סלידה עוברים מהמרפאים, שם מופיעה לראשונה מחלת

הספחה, לכל הגוף. מצאו הרופאים את נופש, יהודי בעולם, אשר שהות בו במשך שלושה שבועות עד חודש מעלימה את כל סימני המחלה לכמה חודשים. מקום זה הוא ים-המלח.

אך לא רק הרופאים גילו שיס-המלח גורם לסימני הספחה להעלם לכמה חודשי שים, גם גורמי התיירות ותושבי אזור ים-המלח גילו זאת. כל מערכת התשתית התיירותית של חוף ים-המלח עומדת להיות מכוונת לתיירות הספחה. ים-המלח רוצה לארח את ארבעה מיליון חולי הספחה החיים עתה באירופה.

אולם, איציק שמיר, יושב-ראש המועצה המקומית תמר, טוען שיס-המלח אינו מבריא רק את חולי הספחה, אלא משמש בית-חולים טיבעי לרוב המחלות. לדברי שמיר, קיבוצניק צעיר מעין-גדי, יש לו ניסיון אישי המוכיח זאת. שמיר נפצע לפני שנים מיספר בתאונת-דרכים. כשיצא מבית-החולים, נגזר עליו לבוא פעמיים בשבוע לבית-החולים בבאר-שבע, כדי לעשות תרגילי פיזיותרפיה. ידו השמאלית של שמיר כמעט ושותקה מהתאונה.

אחת מהברות המשק הציעה לשמיר לעשות פיזיותרפיה במעיינות הגפרית או תם מפעיל הקיבוץ על שפת ים-המלח.

כמו כל חברי קיבוץ עין-גדי, אשר חלק ניכר מרווחיו בא ממעיינות הגפרית, הת-ייחס שמיר בזילוזל להצעה: "אני לא מאמין לשטויות האלה. שהג'אמוסים יבואו לרבוץ בים-המלח, לעשות אמבטיות מסי ריחות, ולמרוח עצמם בבוקר", הוא השיב לה. חברי עין-גדי מכנים את המבריאים הבאים לים-המלח בשם ג'אמוסים, על שום רביעתם במשך שעות ארוכות בבוקר. אולם שמיר ניסה. הוא החל לעשות פיזיותרפיה בתוך בריכות הגפרית, תוך שבועיים נרפא. וידו חזרה לתפקד כשהיתה.

יש רופאים הטוענים שיס-המלח טוב גם לחולי לב וכבד, משום שאחוז החמצן ב-

מחזימות צעירות בים המלח בוץ עם כל דבר

אחר לדברי שמיר, אחוז התפוסה הוא 85 אחוז. ההבדל הגדול בין שתי הער-כות מוסבר בכך שאנשי המועצה-המקומית מסרבים להכניס לתוך הסטטיסטיקה שלהם את מלון גני שולמית. "המלון רע, השירות נורא. האוכל גרוע — אנשים בור-חים מהמלון הזה", מסביר שמיר. "ניסיתי תי כמה פעמים לגרום לכך שמיוזרחי ימ-כור את המלון שלו, והבאתי לו קונים שהסכימו לשלם את המחיר שהוא רצה, אבל הוא תמיד התחרט, ונסוג ברגע ה-אחרון. גני שולמית זה פצע מוגלתי בגוף התיירות של ים-המלח."

בינתיים גילו דווקא אנשי רחובות את איזור ים-המלח. שניים מהמעורבים במיש-

תיירות ושמה ספחה

פטו של ראש עיריית-החובות לשעבר, שמואל רכטמן, בונים מלונות באיזור. משה גיבור, עדה-מדינה במישפטו של רכטמן, בונה את מלון לוט, ועורך-הדין בנימין צנעני, שגם הוא היה מעורב במישפט, בונה את מלון צל-הרים. שני מלונות אלה עומדים בפני סיום בנייתם. מלון נוסף, של הקבלן גינדי, נמצא בשלבי תיכנון מתקדמים, ואילו עוד שמונה אנשי עסקים רכשו כבר קרקעות לבניית בתי-מלון.

אך לתייר המגיע לים-המלח, אין מה לעשות. הוא יכול אמנם לבקר בסביבה, לטפס או לנסוע ברכבל לפיסגת המצדה, לביקר בהר-סדום או להתרחץ במים המתוקים של מעיינות עין-גדי. אבל כעבור יומיים הוא מסיים את הביקורים שלו, ואז עליו להישאר שבועיים עד שלושה ללא כל תעסוקה, ביום או בלילה.

התיירות בים-המלח כמעט חסרת סיכוי. המועצה-המקומית השקיעה סכומי עתק בתיכנון, כשהיא שוכרת את משרדי ה-תיכנון והאדריכלות הטובים ביותר בארץ. אולם לדיברי ראש-המועצה, מושכים שישה סוסים את עגלת פיתוח התיירות, "וכל סוס מושך לכיוון אחר".

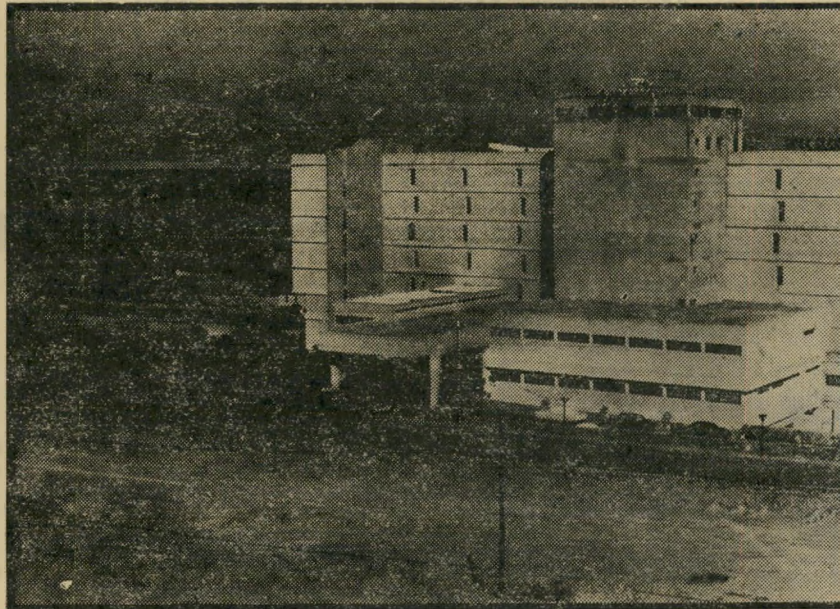
מי שהיה צריך להיות מעוניין יותר מכל אדם אחר בפיתוח תיירות המרפא בים-המלח הוא סמי טוויג, מנהל רשות-נאות-מרפא. טוויג היה פקיד במיפלה הליברלית לפני המהפך ואחרי הבחירות, כשקיבל שימחה ארליך את תפקיד שר-האוצר, הפך (המשך בעמוד 48)

אוויר גבוה יותר. אנשי האגודה-למיילחמה-בסרטן ממליצים מאוד על ים-המלח: שם אפשר להשתוף ללא כל סכנה ללקות ב-סרטן העור. העובדה שיס-המלח נמצא 400 מטר מתחת לפני הים מביא לאידוי מהיר של המים המלוחים, מה שמהווה פילטר בפני הקרניים האולטרה-סגוליות הבאות מהשמש, שהן הסכנה לסרטן ה-עור.

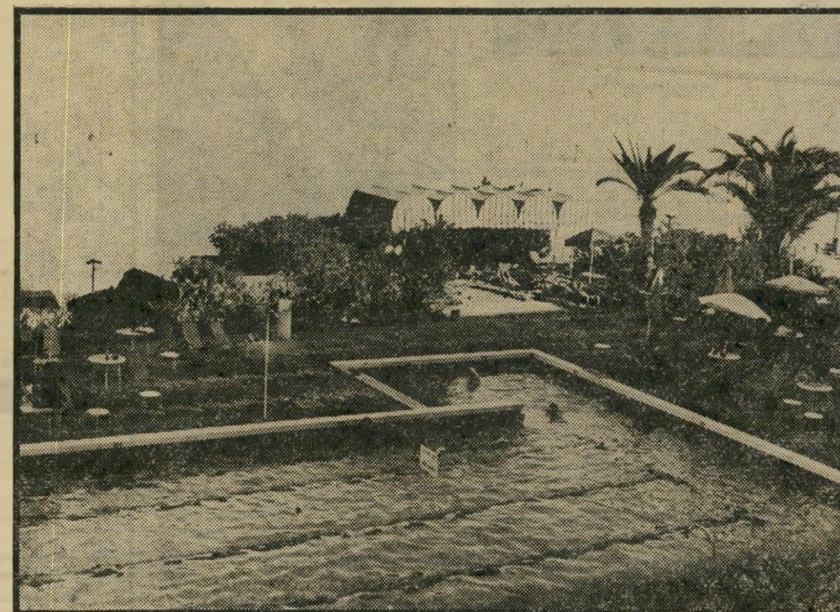
גורמי תיירות יודעים שיס-המלח יכול להיות איזור משיכה ממדרגה ראשונה לתיירות מרפא. אולם המצב היום באיזור רק מבריח תיירים. בים-המלח יש כיום בסך-הכל ארבעה בתי-מלון, ובית-הארחא אחד. המלון היחיד העונה על דרישות ה-תייר המפונק הוא מלון מוריה, השייך להסתדרות. מוריה הוא מלון פאר, נבנו בו מרחצאות גופרית, בריכת שחייה מחו-ממת, ויש בו חדרי טיפולים ועיסויים רבים.

שלושת המלונות האחרים הם מלון גלי-זוהר, הידוע בשל הארוחות הטובות המוג-שות בו, מלון עין-בוקק, ומלון גני שול-מית, השייך לבצלאל מיוזרחי. סך הכל יש באיזור ים-המלח כ-700 חדרי בתי מלון, אליהם יש לצרף את 96 החדרים של בית-ההארחא בעין-גדי.

מוצע התפוסה השנתי של מלונות ים-המלח הוא הגבוה בארץ. בים-המלח אין עונה, תמיד הם שם, ומי שבא לשם יודע שהוא בא לאיזור חם. לדברי משרד-התיירות, אחוז התפוסה במלונות ים-המלח הוא 73 אחוז. למעשה-המקומית יש נתון



מלון "גני שולמית" ומזונות פרשת רכטמן בגלל חוסר תיכנון, עורף הביניים פונה לכביש



בריכת השחייה של "מוריה" חילוקי דעות על אחוזי תפוסה