



תובע מיוזחי
האם הזכר השט?

חייבים לשמור אותו בנפרד, בלי כל קשר עם הצד האחר. יש לנו דרגות שונות של כאלה. פפה הוא אחד המיקרים החמורים. שהוא מתקין והוא מותקף. מאז שאני זוכר את הפרשות שלו בכלא זה...

כהן: אולי זכורה לך הפרשה הזו? התקפה הספציפית, שהייתה בכלא דמון?

תמיר: כן.

כהן: שם הוא נחתך בפניו?

תמיר: בדמון, לא. בדמון הוא נדקר בכמה מקומות.

כהן: זכור לך שזה היה, זה התחיל בקטטה שפפה התחיל בה?

תמיר: לא, עד כמה שאני זוכר היום, ברגע זה...

כהן: אתה זוכר איך זה התחיל?

תמיר: אני לא רוצה להיות מאה אחוז אחראי למה שאני אומר ברגע זה, כי אני מוכרה לראות. אבל הוא היה במעבר, הנמחה לי ושהוא הרבא לאיזה חדר לשתות כוס תה או כוס קפה. ושם כבה האור והוא נדקר.

כהן: מר תמיר, אולי אתה מוכן להייד שחוקתך, הוא התקין התקפה רצינית מאד אסירים אחרים?

תמיר: הוא היה או ובארי-שבע.

כהן: אני יודע. אני שואל אותך אם יודע לך על קטטה רצינית שפרצה בינך מתו.

תמיר: לא זכור לי, אבל אני מוכן לבדוק את זה.

כהן: עכשיו, בכלא שאטה, זכור לך שיקדמה להתקפה על פפה התקפה שלו על אסירים אחרים?

תמיר: לא, במיקרה הזה שהוזכר עכשיו...

כהן: נגבתה ממנו איזו שהיא הודעה בנושא הזה?

תמיר: המיטרה הוזמנה לחקירה, זה אנחנו עושים בדרד-כלל, מומינים את הי מיטרה במיקרים כאלה, והוא לא הגיש (המשך בעמוד 40)

תמיר: ודאי השופטת: זה גם מראייה, זה לא שהם אמרו לו אני הבוס, והוא החיילי, הוא רואה את זה.

כהן: זה מה שמעניין אותי.

תמיר: אתה רואה את זה, אתה רואה מי מסדר לו את המיטה, אתה רואה את זה באוכל, ודברים מוחשיים.

כהן: ונכון יהיה לומר שהדברים האלה נוצרים הנולדים בין כותלי ביתהוזה? השופטת: הוא אמר יש ויש.

תמיר: כשאמרת יש ויש מדובר על אנשים שהם בוסים ובפנים שהם גוררים את זה מהחוק.

השופטת: אבל לפעמים הם גם נעושים בוסים במשך הזמן?

תמיר: בתוך הכלא, כן.

כהן: אותו דבר גם בקשר לחיילים?

תמיר: כן.

השופטת: ופפה, איפה היית מסוגל אותו? בין הבוסים או החיילים?

כהן: זו השאלה הבאה: האם אפשר בכלל לסווג את פפה?

תמיר: האמת היא שאני באתי לשיירות משפחה כבר היה אסיר, ואסיר די קשה אני רק יודע שהוא היה אסיר קשה מאד.

השופטת: קשה באיזה מובן?

תמיר: קשה מבחינה זו שגם היה אלים, שיכול להתקוף, וגם שאנחנו צריכים לשמור עליו, שלא יתקיפו אותו.

השופטת: הוא היה קשה מהבחינה שלך?

תמיר: הוא תמיד היה אסיר פרובי למטי, שצריך היה לשמור, והוא היה תמיד בודד כזה בתוך הכלא.

כהן: זה נכון גם שהוא היה מעורב בהרבה מאד קטטות בבית-הכלא?

תמיר: מה זה הרבה מאד?

כהן: אתם ראתם בו טיפוס אלים?

תמיר: אנחנו ראינו בו אסיר קשה, פרובלמטי.

כהן: בתחילה זה נכון שהוא גם היה בטיפול פסיכיאטרי ובחוק כותלי ביתהוזה סוהר?

תמיר: אני לא יודע.

בכלא אתה מיסכנ

כהן: תאמר לי, בבקשה, שני המיקרים שחברי שאל אותך, בדמון ובשאטה, שציר עתו של פפה — היית מייחס את זה או לא לאותה מיסגרת שדיברת עליה ב"הרצאתך באוניברסיטה?

תמיר: אני הייתי מייחס את זה לסוג האסיר הנרדף בכלא.

כהן: הנרדף על-ידי מי?

תמיר: על-ידי אסירים, יש אסירים שעליהם יצא שם ושהוא או מלשין או משתף-פעולה, או שהפליג חברים, בכלא אתה מיסכנ, כי לא צריך שלמישהו יהיה חשבון איתו כדי לפגוע בו, אבל שמו הולך לפניו וכל אחד עלול לפגוע בו. יככזה הכרתי אותו.

כהן: וככזה, אתה ותסכים אתי שהסיבה העיקרית לתופעות שהיו לו זה בגלל היותו טיפוס קשה ואלים?

תמיר: אני אומר ככה, שישנם טיפוסים כאלה, ופפה אחד מהם. שיש לו השם הרע בתוך עולם האסירים, כאדם שאו שמשותף פעולה, או הפליל מיישור בחוק.

השופטת: ידוע לך מה היה השם שלו שם, למה היה לו שם כזה?

תמיר: לא, אנחנו... ופה ניסיתי להסייר, אותנו, שירות בתי-הכלא, ואותי ב"אופן מיוחד, ביגלל העדיפות של היחסים בפנים עם האסירים. אני במודע לא חודר לבעיות עד תומן למטה, לי לצורך הי עבודה שלי, ולצורך זה ישנוכל לאחוז אותו בהפרדה או לאחוז אותו בהגנה, מספיק לי רק הטיפול באופן כללי, והלך היות סביבו, מה הסיבות המדויקות...

השופטת: זה לא מעניין אותך, ואינך יודע במה...?

תמיר: זה לא מעניין אותי, ואני ב"מודע לא מתעניין בו.

כהן: בהמשך לתשובתך, מר תמיר, אתה אמרת קודם, פפה הוא טיפוס קשה, מתקין ומותקף.

תמיר: כן.

כהן: העובדה שהוא מתקין, האם אין מישל מוכרע בכלל זה ושאתם מסווגים אותו כאדם פרובלמטי בכלא, שהסתכסך עם האסירים האחרים?

תמיר: אדם מתקין, בדרד-כלל, וזכה לענישה, ויכנס להפרדה או לצינוק, אם אנחנו רואים אותו מתקין, אדם מותקף, אנחנו חייבים להגן עליו, זאת אומרת

ליבלר: האם ניסיוןך כקצין...
השופטת: אולי נישאר במה שאמרת בסוף, הפגיעה המסוימת הזאת מסמלת משהו מסויים, או אפשר מזה להסיק שלמי שבחוק נפגע, יש לו אפשרות לפגוע בפנים. בבית-הכלא, נניח בבית-המישפט הוא הלשין על מישהו.

תמיר: קיימת אפשרות כזאת.

השופטת: זה קורה מעשית?

ליבלר: זה קורה, שמישהו בחוק נתון פקודות, ואתה רואה את התוצאות מבפנים?

תמיר: אני אומר, תיאורטית, ישנה זיקה בין החוק ופנים הכלא, ובקשות עוברות לשם וחזרה, בהחלט יכולה להיות בקשה מהחוק, כמו שמכלא אחד לכלא שני, לפגוע בשלישי.

בוסים בכלא

ליבלר: ובבית-הכלא עצמו, כאשר מופיעים שם אנשים שהם מראשי הפשע, ראשי כנופיות ואנשים בעלי מעמד, בבית הסוהר זה ניכר מייד?

תמיר: ודאי, אנשים שיש להם מעמד חזק יותר בחוק זה ניכר גם בתוך הכלא. המעמד נשמר בתוך הכלא.

ליבלר: אתה אמרת שבכלא עצמו ה"אנשים האלה זוכים במשרות אישיים?"

תמיר: אתה מתכוון לבוסים בכלא?

ליבלר: כן.

תמיר: התופעה קיימת.

ליבלר: המעמד הזה של בוס, האיש בא איתו אל הכלא, כשהוא בא, והוא איש מכובד מבחוק, והיינו ראש כנופיה

שהוא הותקף?
תמיר: אנחנו מצאנו אותו פצוע, עם סכינים.

השופטת: אבל הוא לא התלונן?
תמיר: לא, גם כשהזמנו את המיטרה לחקירה, הוא גם שם לא התלונן.

השופטת: איך הוא הסביר את זה?
תמיר: הוא לא מסביר, הוא פשוט לא מתלונן, הוא אומר: זה לא עניין שלי, אף אחד, זה עניין שלו, בזה נגמר העניין.

ליבלר: עכשיו תאמר לי, בבקשה, הפגיעה שלו בכלא האמון היתה מייד לאחר שהוא הרבא, לאחר המישפט שלו? שבע לכלא שאטה, עם חניית-לילה זיום בדאמון, שם הוא נפגע.

ליבלר: זה היה מייד לאחר המישפט? במעבר מבית-המישפט?

תמיר: לילה אחד הוא עבר.

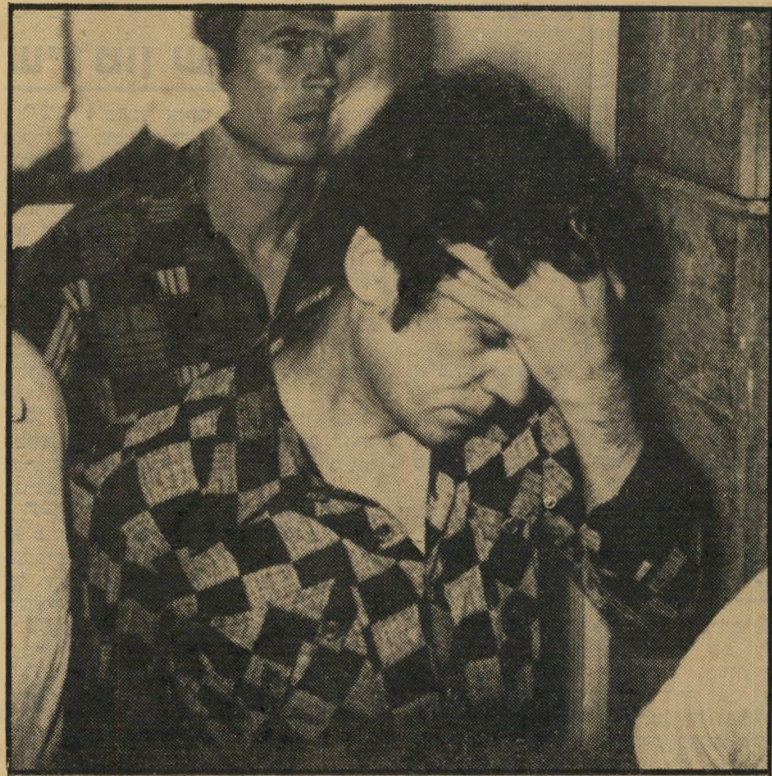
ליבלר: מתי זה היה, אתה זוכר?
תמיר: אני חושב שזה היה בסביבות אוגוסט 77.

ליבלר: אולי אתה יכול להגיד לנו באיזה יום הוא נפצע, אם זה היה לאחר הכתבות, אשר בהן היה ברור שהוא דיבר?

תמיר: אתה מתכוון לפגיעה של שטטה או של דמון?

ליבלר: דמון, הראשונה, ואתה אומר שהייתה באוגוסט 77. אני אומר לך ש"הפגיעה הזאת, שהתקפה עליו, היתה מייד לאחר הכתבות, או תוך כדי הכתבות."

תמיר: אני לא רוצה לקבל, המיטמים אינם אצלי פה, זה צריך להיות בסביבות



אסיר מיכה ("פפה") רוקנשטיין
גם מתקיף, גם מותקף...

או איש רציני, אז הוא מייד, כשהוא בא, זה ברור לגמרי שהוא לא מהקטנים, הוא מקבל את המכסימום?

תמיר: בדרד-כלל זה כך, אם כי ישנם בוסים ישנם גדלים בתוך הכלא.

ליבלר: הבוסים האלה, הם יכולים לתת הוראות ולהפעיל ואליהם אתם לא יכולים להגיע? זאת אומרת, לא ניתן להוריהם?

תמיר: זו דיעה מקובלת שישנם אנשים, בוסים, שיכולים להפעיל אחרים, ושהם מתנהגים בצורה נורמלית ושקטה בכלא, וזו תופעה שקיימת.

ליבלר: תאמר לי, מר תמיר, יש גם הדבר שלא הצלחתם להקים חיץ בין האסירים בפנים לבין החוק, זאי אמרת הוראות מהחוק עוברות באופן קל מאד, על-ידי מבקרים, לבתי-הסוהר.

תמיר: אין סגירה הרמטית.

חקירה נגדית של עורך-הדין גבראלי כהן

כהן: בוצעה שנתת באוניברסיטה, כאשר אתה אומר שיש בוסים וחיללים וכו', אני מתאר לעצמי שאם הדברים האלה יכולתם לשאוב מהאסירים עצמם?

14-12 לאוגוסט, נדמה לי, או משהו כזה.

ליבלר: הכתבות התחילו ב-5. תאמר לי בבקשה, הוא נחתך בפנים?

תמיר: בכלא שאטה הוא נחתך בפנים.

ליבלר: בין האסירים, חתך בפנים יש לו איזה משמעות?

תמיר: כן, באופן כללי, החתך בפנים זה לגביהם אדם שמשותף פעולה עם הי מיטרה, או שהוא נשבר בחקירה, או שהוא נשבר בבית-המישפט וגורם להפיגה של אנשים, וכו'.

השופטת: מלשין, זאת אומרת, ב"קיצור?

תמיר: כן.

ליבלר: תאמר לי, בבקשה, בקשר לנושא הכללי של הפשע המאורגן, נעזוב עכשיו את פפה, אתה, מניסיוןך כקצין המודיעין של שרותי בתי-הסוהר, יכול לומר לנו שיש פשע מאורגן, שחוצאותיו ניכרות בבית-הכלא?

תמיר: מה אתה מחזק בכלא, אנחנו גן? אנחנו לא עוסקים מחזק בכלא, אנחנו עוסקים...