

עומדת לפתוח קסמיה למבקרים

מערת נטיפים וזקיפים מרהיבה, המשי- תרעת עליפני שטח ענק בעומק של 50 מטרים מתחת לפני הקרקע. לאחר שנגעו משיכרון היופי שתקף אותם הבינו שרק יד המיקרה היא שלא בוצע הפיצוץ ולא נהרס אתר הטבע, ש- הוגדר על-ידי מומחים כאחד הנדירים והמופלאים ביותר בעולם.

"אתר, שנוצר במשך מיליוני שנים, יכולנו להרוס תוך שניות ואיש לא היה יודע על קיומו", אמר אחד המגלים, המבצע כיום פיצוצים במישנה והירות, "אם הייתי הורס דבר כזה, לא הייתי סולח לעצמי לעולם".

כך פתח פיצוץ מיקרי בקיץ 1968 פתח קטן לעולם מופלא. מערת הנטיפים שבנסיהרים אשר בהרי



שביל האורות

כך נקרא שביל הכסות המתמשך לאורך 270 מטרים ומת- פתל בין כל חדרי ואגפי המערה. הזקיפים והנטיפים נצמדים יחדיו ויוצרים וילונות ומחיצות. במערה שבנסיהרים מבקרים כבר עתה מדי יום ביומו כ-1500 מבקרים.

ירושלים, נתגלתה אומנם לפני שמונה שנים, אך היא תיסתח לקהל הרחב רק בעוד שלושה שבועות, וגם זאת עקב לחץ המבקרים במקום.

ימים ספורים לפני הפתיחה הרישמית עדיין אין גישה מסודרת וסלולה למקום. ובעלי רכב פרטי נאלצים לענות את רכב-ם בדרכי-לא-דרך במשך קרוב לשעה. אחרי שהגיע לחניון המיוחל ונתמזל להם מזלם, ימצאו מכונית מיוזג קטנה המספקת משקאות קרים, ומשהצליחו לרוות את צימא-ם אונם יזומנו לרדת במדרגות מרחק של כ-500 מטרים, עד למערה עצמה. כאן מחכה להם הפתעה נוספת, שכן מסתבר, שהכניסה למערה היא כמו לרר- פא, על-ידי הזמנת תור בטלפון, ומי שלא הזמין מראש, נשלח הביתה.

עווי פו, איש רשות שמורות-הטבע, הוא האיש הקובע מדי יום מי יהיו 900 המבקרים המאושרים, שיזכו לראות את מערת-הפלאים, תמורת 15 לירות לגול- גולת.

תחילה מוכנסים המבקרים לחדר ההס- תגלות.

חדר זה, מיועד לשמש בעתיד כחדר להרצאה מוקדמת, מלווה בשקופיות, אבל עד להגשמת החזון, מסובר למבקר, כי החדר מיועד לסגל את העיניים לאפילה, לשמור על טמפרטורת המערה (20 מע- לות) ולמנוע את בריחת הלחות, המגיעה במערה ל-99 אחוזים. שעות הביקור ב- מערה מוגבלות לשמונה ביום. כדי למנוע את התייבשותה.

עולמו של

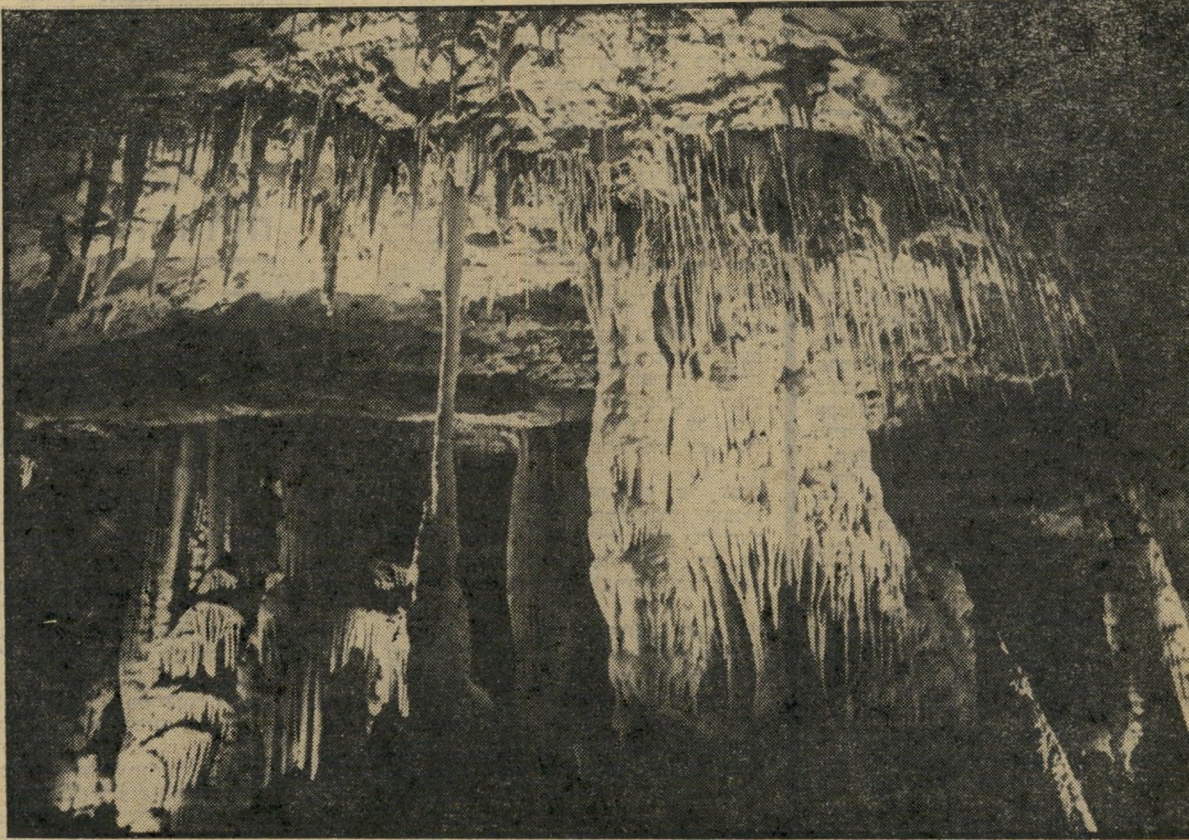


וולט דיסני

המערה התפתחה במשך מיליוני שנים, אך נותרה כארמון קסום ומכור- שף, הרחק מעין אדם או כל יצור חי שהוא. אחרי מעבר דרך פרגוד שחור, מר- צא המבקר את עצמו במערה ענקית חשו- כה. בשקט השורר במקום אפשר לשמוע את קול טיפטוף המים הממשיכים ליצור את אמנות הטבע.

לפתע, בקצה הרחוק של המערה, בר- קעת כמות אור המציפה את השטח ומגלה למבקר עולם ומלואו. תוך שניות אח- דות מתדלקים פנסים חזקים בכל שטח הר- מערה ומשווים לה מראה, הנראה כלקוח מתוך עולמו של וולט דיסני. שפע של צורות וצבעים יורדים מן התקרה, מטפ-

סים מן הקרקעית, ועוצרים את הנשימה. הכל החל בימים הראשונים של ההיס- טוריה, כשים רדוד כיסה את האיוור- ועל קרקעיתו שקעו סלעייים רבים. עם



ריס המתפתים לשבור אותם ולקחת מזכות, כך שהמדריכים נאלצים גם לשמש כשומרים ולמנוע חריטת שמות של מבקרים על הזקיפים, שהמגע בהם מזכיר תחושה של נגיעה בשעווה.

תיקרת מקרוני

מרבית שטח תיקרת המערה מכוסה בנטיפים דקיקים דמויי מקרוני. במקומות מסוימים מגיעים הנטיפים מעל לראשי המב-



עיר הכאודות

כך נקרא אחד מאגפי המערה, שצורתו מזכירות פגור- דות במיורח הרחוק. במערה 22 סוגי נטיפים וזקיפים, והיא מן הגדולות והמהיבות בעולם. אחד הסוגים הנדירים במקום, אלמוגי המערות, הוש- מד כליל בפיצוץ ובפריצת הדרך פנימה. בתמונה, התחברות מושלמת של זקיפים ונטיפים.

נסיגת הים והתרוממות ההר, החל שלב המסת הסלעים אשר יצר את חלל הר- מערה, שאורכה 91 מטרים ורוחבה 71 מטרים. עובי התקרה הוא 55 מטרים ומשקלה 400 אלף טון. חריצים שנבקעו בתיקרה גרמו לחילחול מים פנימה, וכך חדרו המים טיפין-טיפין, כשהם מכילים בתוכם את הגיר שהומס קודם-לכן במהלך החילחול. לאחר שמתנדף הפחמן הדו-חמי- צני שבמים, מתגבש הגיר ומשקע כנטיף. אם קצב הטיפוטף מהיר מקצב התנדפות הפחמן הדו-חמיצני, תטפוף הטיפה פני- מה ולאחר היפלט הגז, יתגבש הגיר המור- מס לזקיף, וכך מוצאים נטיפים דמויי מק- רוני, או נטיפים משוכללים יותר, דמויי קונוסים, המכילים בתוכם צינוריות הונה. יש נטיפים דמויי כובעי סומבררו, פגודות ואפילו עוגות-חתונה.

יש שזקיף נושק לנטיף והשניים מת- חברים לאחד, וקורה שמיוזגם כה מוש- לם, עד שלא ניתן להבחין מי הוא מי. אבל קורים גם מיקרים לא-כלי-כך נעיי- מים, הקרויים אהבה נכזבת, שהזקיף והנטיף מתקדמים זה לקראת זה בקצב של מילימטר בחמש שנים ואז, או-טוריטה, אחרי שעברו מיליוני שנים זהם מתנשר- אים לגובה של חמישה מטרים ונותרו עוד שניות אחדות, משהו כמו המש-עשרה שנה, כדי לחבר אותם סופית, הם מפסי- קים להיות פעילים ואהבתם נכזבת.

הסיור המרתק בחלל המערה נמשך לאורכו של שביל מואר שאורכו 270 מט- רים והכולל 120 מדרגות. או, לפתע, כבים כל האורות. זו אינה הפסקת חשמל, אלא הצגת תאורה נוספת לקבוצה שנכנסה. כשיוצאים המבקרים החוצה לאור היום אי-אפשר שלא להעיף מבט לעבר הנוף הפראי שבאיוור ולשאל שמא יש בקיר- בת מקום עוד מערות דומות מעולם האנ- דות. כדי לגלותן יהיה צורך להמתין בר- סבלנות לעוד פיצוץ מיקרי ולעוד חבלן עירני וסקרן שיכרה אולי פתח נוסף אל העולם התת-קרקעי הקסום העומד להפוך בקרוב לאחד מאתרי העלייה-לרגל של אורחי ישראל ותייריה.