



4. כל המיסים החלים, אגרות לתש-לומי-חוב אחרים החלים על המיגרש הנ"ל שהוקצב לך, המגיעים לרשות המקומית או הממשלתית, יהולו עליך וישולמו עלייך החל מתאריך 1.4.71.

5. כמובן, עליך יהיה לשלם איגרת-רישום בזמן רישום זכויותיך במישרד ספרי האחוזה.

העתק המכתב נשלח לשרה-שיכון ה' מנח אברהם עופר, מי שהיה מנכ"ל ה' חברה דאז, וכן למר רוטברג, היועץ ה' מיספטי של החברה.

העסקן

הפעלתן



בעת בקשתנו לקבלת אישור לרכישת המיגרש הצהיר רשיש, שברצונו לבנות על המיגרש בית-מגורים עבור עצמו בלבד. אולם התיאבון בא, כידוע, עם האוכל, ראש-העיר לשעבר תיכנן לבנות על המיגרש וילה דרמיש-פחתית, על-מנת ש' יוכל למכור את חלקו השני של הבית ולכסות בכך את חלק מהוצאות הבנייה שלו. לצורך שינוי התוכנית פנה לשיכון עובדים, וקיבל את רשות החברה לכך. כמוכן היה עליו לבקש רשות גם מ' וועדת-השיכון ובניית-ערים של פתח-תיק, וזה, על-מנת לבנות על ביתו הדרמיש-פחתי קומה שנייה. ומי יכול להגיד, "לא" למלך אס-המושבות? הוועדה אישרה לו גם את בניית הקומה השנייה.

מדוע הקציבה חברת שיכון עובדים ל' פינחס רשיש את המיגרש שבשכונת נווה עוז היוקרתית במחיר זעום ומגוחך כלי

במשך 16 שנים רוצפות כיהן פינחס רשיש כראש העיר פתח-תיקווה, וחברת שיכון עובדים בעירו לא שכחה לו חסד נעוריו. תמורת סכום סימלי של 6320 ל"י זעומות ניתן לפינחס רשיש ל" כוש מיגרש, שעליו בנה בית מפואר בן שתי קומות.

המיגרש נמצא ברחוב שימעוני שב שכונת נווה-עוז, אחת השכונות היפות ביותר בעיר, באזור הטובל בירק ובו בתים מפוארים רבים. באותו אזור בונה עתה חברת שיכון עובדים בתים דרמיש-פחתיים עבור חיילי צה"ל. לצורך תוכנית הבנייה עבור החיילים הוקצו 50 דונמים נוספים. העיסקה התמוהה בין פינחס רשיש לבין שיכון עובדים נעשתה בחודש אפריל 1971, על כך מעיד מכתב, שנשלח אל ראש-העיר לשעבר בתאריך 20 באפריל '71 על-ידי אחד מראשי החבר'ה, מר גשר.

המיסמך מצוי בתיק-בנייה 6372/134 ב' עיריית פתח-תיקווה, וזה לשינוי: "הרינו להודיעך כי אישרנו את בקשתך להקצות לך את המיגרש הנ"ל ששיטחו 655 מ"מ, להקמת בית-מגורים. אישורנו יהיה ברי-תוקף רק לאחר מילוי התנאים הבאים:

1. עם קבלת מכתבנו זה, לשלוח לנו סך של 6320 ל"י עבור המיגרש הנ"ל בתור החזרת הוצאות השתתפות ברכישת קרקע ואחזקה השוטפת, בהוצאות תיכנון כללי, פיתוח ומדידות. הסך הנ"ל מהווה 40% מערך הקרקע, לאחר אישור הנחה בסך 15% משווי המיגרש בהתאם להח'לטת ההנהלה מהאחד באפריל 1971.
2. להתחיל בבנייה לא יאוחר מחציי-

ראש עיריית פתח-תיקווה לשעבר קיבל מיגרש בכימעט-חינם

מחברת „שיכון עובדים“, שהוא היה חבר מועצת-המנהלים שלה

באקשיש לרשיש

דובר המינהל: „שיכון עובדים רשאית להעביר את המיגרשים על-פי רצונה. בין המינהל לבין שיכון עובדים קיים הסכם הנקרא הסכם-ג, למינהל יש קרקע במשור-תף עם שיכון עובדים, כשלחברה זו 55% מערך הקרקע. החברה העבירה את המיגרש שלה לפינחס רשיש, וכאשר הצטרף אל רשיש דייר נוסף בשם ד"ר גורביץ', שרכש את חלקה השני של הווילה הדרמיש-פחתית, דרשנו מרשיש סכום של 43,000 ל"י, ש' שולם לנו כולו ב-1974."

בעיר, וחברות-הבנייה מוכנות למלא כל דרישה שלו. על-מנת לא להרגיזו ולהסת' כן לגבי המשך פעילותן המיסחרית בעיר. אולם גם לראש-אגף-המקרקעין של שי' כון עובדים, מר גשר, יש תשובה לשאלה זו. הסביר גשר: „עם סיום תפקידו כראש העירייה, המשיך רשיש לכהן כחבר מו' עצת-המנהלים של שיכון עובדים, ומשום כך מגיעה לו הנחה ברכישת מיגרש, לא רק הוא וזה בהנחה כזו. היו עוד שלושה אישי-ציבור שהחברת שיכון עובדים הק' ציבה להם מיגרשים בשכונת נווה-עוז." אולם משנשאל המנהל מי היו אותם פרו' טקציונרים, סירב לנקוב בשמותיהם.

כך, תחת שתבנה שם בית ותינה מריווחי' המכירה, כמקובל בחברה מיסחרית ציבור' רית?

כדי לקבל תשובה על שאלה זו, יש לזכור כי האיש שימש כראש עיריית פתח-תיקווה משנת 1951 ועד לשנת 1966. הוא רכש לעצמו עמדה חזקה מאד

שנה מתאריך מיכתבנו זה. בהתאם לתוכנית' הגשה שאושרה בשעתו על-ידינו ועל-ידי מינהל-מקרקעי-ישראל.

3. לאחר גמר הבנייה יהיה עליו לח' תום חוזה-הכירה עם בעל הקרקע, מינהל-מקרקעי-ישראל, לפי התנאים המקובלים, ולשלם לו דמי-הכירה המגיעים.

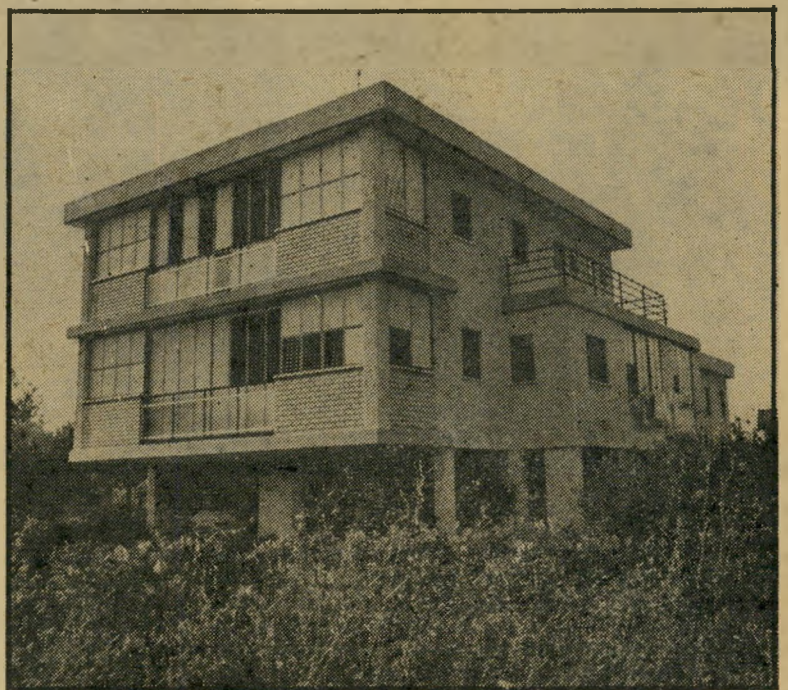
אין טעם לפגם!



מנהל אגף-המקרקעין של שיכון עובדים, מר גשר, טען באוזני כתב העולם הזה: „אני-עצמי התנגדתי להחלטות הלא-הוקיות של המנכ"ל דאז, אברהם עופר, אלא שהוא היה מעלי, לבסוף החליטה מועצת-המנהלים בין כה וכה את ההחלטה הסופית, כך שלי לא היה מה להגיד בעניין. אבל את ביתו של מר רשיש לא ניבנה על השטח המיועד לבניית בתים לאנשי-צבא. המיגרש שהוק' צב למר רשיש נימנה עם, ונבנות' שרצינו להיפטר מהם, ומשום כך העברנו אותם למיספר אנשים."

לפינחס רשיש יש עבר מרשים ושר' שרת של פעילויות ציבוריות מאחוריו. הוא גולד ברוסיה, בעיירה קונוב שבחבל ווהלין, נלחם בשורות הצבא הרוסי בי מלחמת-העולם הראשונה ואף נפצע ב' קרב. אחרי המהפכה הבולשביקית ברוסיה עמד בראש קבוצת צעירי-ציון באודיסה. הוא השתייך לתנועה הסוציאליסטית, היה פעיל בהחלוץ ונבחר כמרכז התנועה. עסק בהכשרה חלוצית ובהעברת חלוצים לבסרביה, גם אחרי שעזב את אודסה. עמד בראש החלוץ בפולין.

בשנת 1924 עלה רשיש לישראל. תחנתו הראשונה היתה אס-המושבות. מאוחר יותר הצטרף לקיבוץ גיבעת-השלושה. במשך שנים כיהן כמזכיר המרכז העולמי של החלוץ, ויצא לחו"ל בשליחות תנועת הפועלים. 11 שנים שימש כמזכיר מועצת פועלי פתח-תיקווה וכאחד ממפקדי ההגנה בעיר, היה חבר הוועדה-הפועל של ההסתדרות, חבר המרכז-החקלאי, חבר הנהלת נווה-עובד, שיכון-עובדים ומרכז-השילטון המקומי. היה חבר הנהלת מיפעל-הפיס, וחבר המועצה הציבורית למען הילד המפגור. בשנות ה'50 נבחר מטעם תנועת העבר דה, לראשות עיריית פתח-תיקווה. כיצד נעשתה העיסקה בין העסקן הפעלתן לבין מינהל-מקרקעי-ישראל? על שאלה זו השיב ישראל גילעד,



וילה רשיש
ראש-העיר לשעבר של פתח-תיקווה, פינחס רשיש, רכש את הזכויות על המיגרש שעליו בנה את הווילה הדרמיש-פחתי שלו ברחוב שמעוני 2, משיכון עובדים. תמורת הסכום הפעוט של 6320 ל"י הווילה שבתמונה, נבנתה ליד וילה אחרת, שצילומה התפרסם בעיניצמה של פרשת 'דלין-עופר.