

באמצעות תיכונן וניהול-קרב המאופיינים עלידי בכונות לטול סיכונים מחושבים לשם ניצול הזדמנויות חולפות, ומבוצעים עלידי מפקדים השולטים מקדימה ומנהיגים "מן האוכף" תוך הישענות על עבודת-מטה יעילה ונועות — היתה עשויה להזרים לאפריקה, בהסתמך על נתונים העולים מתיאורי הצליחה, בתוך יממה ומחצה, כוחות בסדר-גודל של שתי אוגדות לפחות (מעט מאוד ולאט מאוד, בהשוואה למה שעשו — ועושים — צבאות אחרים; ובודאי לעומת קצבי ומימדי החצייה וצבירת-הכוח של הצליחה המצרית; אבל מערך אמצעי-הצליחה של צה"ל במילחמה היה עדיין דל ובלתי-משוכלל); ולכבוש, בתוך הזמן הזה ובכוחות אלה, את כל המרחב שבין סואץ וקנטרה המערבית — או לפחות איסמעיליה — כולל שתי הערים הללו גופן וניתוק שתי הארמיות המצריות שבסיני.

התוכנית היתה יומרנית

רחליפין, ניתן היה להעביר אוגדה אחת בלבד — אפילו מוקטנת — ולהסתפק, במקום בהכרעה נועזת ומיידית באפריקה, בניצול היממה הראשונה לשם תפיסת ראשי-גשר גדול בלבד שם. ראשי-גשר כזה, המשתרע כמתבקש, בין איזור פאיד והחיפה-הקלאי, עם מאחו מצפון לחיץ — באבו-סואירי, נאמר — היה בגדר המיוער, שגם הפיקוד השמרני והחששני ביותר, אם החליט לצלוח לאפריקה, לא היה יכול להסתפק בפחות ממנו. מוצר זה היה מבטיח, בתום היממה הראשונה, את השנת שלוש יעדי-המינומם, שצריכים היו להיקבע לשלב הראשון של "אבירי-לב": הקמת וגיבוש ראשי-גשר מאובטח, גדול ועמוק דיו; עיצוב ראשי-הגשר כראש-חץ, המאיים על המצרים — ומאפשר לנו — לפתח מעמדה מרכזית ונוחה, את מאמצי השלב השני לכיוון עורף ארמיה 2, או לעורף ארמיה 3, או לכיוון קהיר — או לכמה מאלה (בעת ובעונה אחת, או לחליפין) לפי הנוחיות והנסיבות; וכתוצאה ישירה מכך, "הושבת המצרים על קרני הדילמה" — למה נועד ראשי-הגשר ומה יעשה צה"ל בו וממנו. דילמה זו היתה גורמת, כבר כשלעצמה, בלבול, הססנות ושיבוש כלליים, מכתובה את פיצול העתודות המצריות וכופה עליהם את ההכרח הקשה להכריע בין

החזית, הגם שבנסיבות ההן, לא היתה "הנבחרת", היתה "דרך-פעולה-אפשרית" בהחלט סבירה, ולו רק כפי שאכן הוכיחה המציאות. לו רק היתה תפיסה זו גם מתוכננת ומבוצעת כיארת, ודאי ש"אבירי-לב" היה מסתיים בהצלחה חותכת, מהירה וזולה עוד יותר.

"דילמת פיצול הכוח"

ההמצת ההכרעה כמיבצע, "אבירי-לב" התברר אה בשטח בשרשרת מחללים וטעויות של הפיקוד הגבוה, הראשי, הראשון והעקרוני בשרשרת היה המחלל החמור, של אי-ניצול ההפעה הטוטלית, אשר נגרמה למצרים עם פתיחת המיתקפה ואשר היתה, ברוזמנית, טקטית-מקומית מוחלטת וגם איסטרטגית-כללית מוחלטת (רמת, "החזית", שנחשבה בעבורנו, "אופרטיבית", זיתיה למצרים, "איסטרטגית"). הפיקוד המצרי, הן המקומי (כלור מר, מפקדות שתי הארמיות) והן העליון, לא היה מוכן לפחות בשלב מאוחר זה של המילחמה ואולי מלכתחילה, לצליחה מאסיבית של צה"ל את התעלה, במגמה להעביר את המילחמה לאפריקה ולהכריעה שם. אבל חשוב שבין כי היתה זו שגיאה מיבצעית-עניינית ולא "דוקטרינרית".

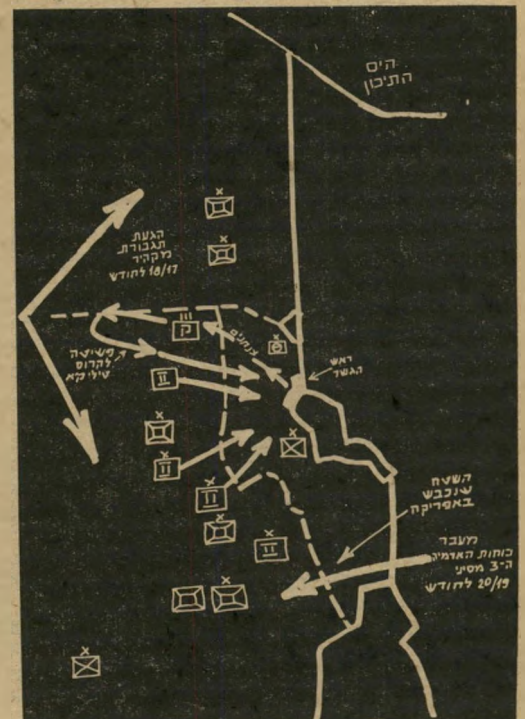
לכן, אין יסוד לקביעתו של האלוף אברהם טמיר (מערכות מס' 250) לפיה, "אין ספק כי הצלחתה של הפריצה הישראלית והעליונות שהיא יצרה על פני הצבא המצרי נבעה מכך, שצה"ל העמיד מול נקודת-תור — פה בדוקטרינה הסובייטית איכות גבוהה יותר של תמרון ושל עוצמת אש" חשיבות ההבחנה בכך, ש"נקודת התורפה" המיבצעית הכללית והקבועה של המצרים בחזית הסואץ התבטאה, במה שניתן לכנות "דילמת תעלת סואץ" — או, "דילמת פיצול הכוח עליידי התעלה" (ועוד נשוב לכך) — ו"התורפה" הקונקרטיה התבטאה באי-מוכנות, "פשוטה" ו/או במתן פתרון לא נכון ל"דילמה" זו. לכן, מטב שנגיח, לצרכי העתיד, כי המצרים הבחינו בתורפה זו ועשו הכל לגטרלה או לחסלה, גם אם לא נמצא שחל שינוי כלשהו בדוקטרינות שלהם (מה-עוד שהללו אינן, "סובייטיות" טהורות; וראה, באותו גיליון של מערכות, מאמרו המצויין של סא"ל



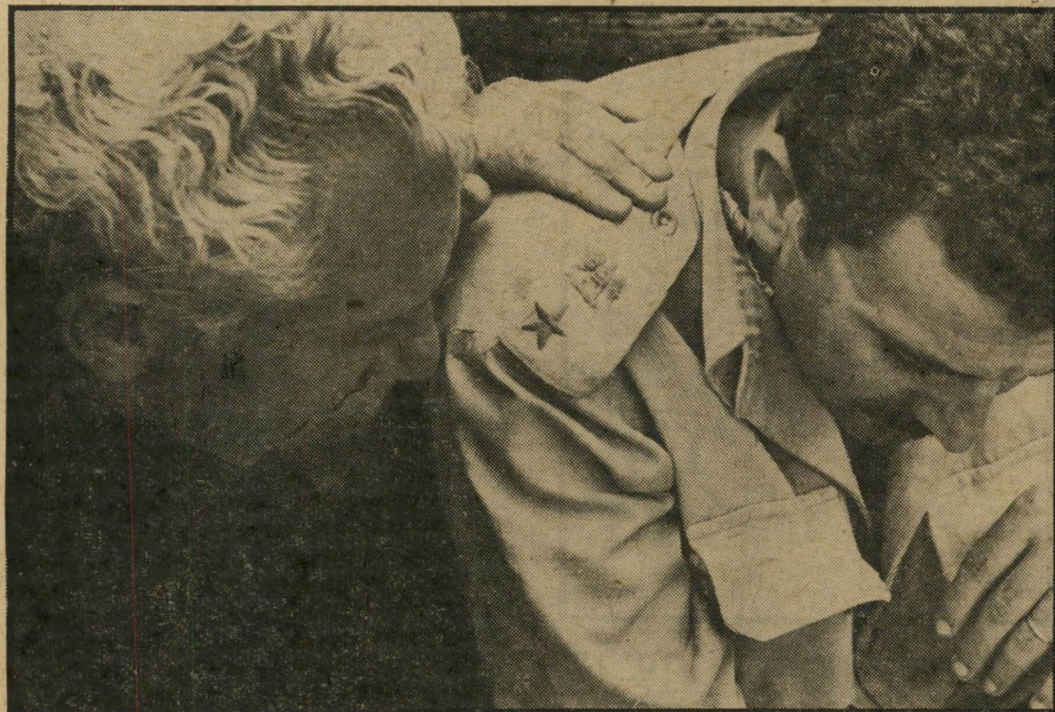
התרוקנות מערב התעלה

טרטגית-המדינית, כמו מן הכחינה הצבאית, נחזק, מתאים ומועיל יותר היה לרכז את המות קפה על אחת משתי הארמיות המצריות — ארמיה 2, למען הדיוק — במטרה לחסמה ממזרח לתעלה וגם ממערבה, ודעיוח לצור כך זה, (בדיוק) גם מצפון לאיסמעיליה. נקודה זו נברר ביתר פירוט בהמשך; אבל קודם נחזק לעמוד על התופעות והליקויים העקרוניים והכלליים יותר, שאופיינו את ניהול המיתקפה בחזית-הדרום — כגילוי חיצוני ומעשי לחי סריו וליקויים כביסיים ושרשיים כבה"י.

מסיבה זו נקבל, "לצורך הוויכוח", את התפיסה של "אבירי-לב" כפי שנובשה בפועל, כנתונה וגם כנוכח — וכך נוכל לבחון את טיב הפיקוד הגבוה ואת איכות ניהול המבצעים על ידיו לא רק על בסיס "ידידות" לו וביישום קונספציית המיבצע שנבחרה על ידיו עצמו, אלא גם על סמך המאורעות שנתרחשו במציאות, ויתור זה לא יגרום דיספרופורציות, כי תפיסת-היסוד של מפקדי



ההתקפה על ראשי-הגשר



ברילב חוקר אלוף מצרי שבוי מערב לתעלת-סואץ

החזרת כוחות מסיני אל אפריקה, תוך החלשת המערך בסיני, ובין אי-החזרתם, תוך השארת העורף כולו — כולל עמק הנילוס — לחסדי העתודות המועטות, שרובן כונסו בחפזה מעמדת החיפוי-הישרי שלהן על קהיר. יתר על כן, הכוחות המעטים-ביחס שיכבו היה הפיקוד המצרי קדם לכיוון ראשי-הגשר היו נפרסים או סביב הילקפו הגדול-יחסית כי קשת רחבה ודלילה, שנגלג היה לכוחותינו לפרצה, בכל נקודה נבחרת. עשיית תנועות" איום לאחד הפיונים — במיוחד מערבה, לקהיר — הייתה גורמת, בדרך הטבע, שלגזרה זו יתועץ עוקר מאמץ התגבור והבלימה המצרי, תוך השיפתייתר של יתר הגזרות שמסביב לראשי-הגשר. ממדיו ראשי-הגשר זה לבדו, ובודאי ההנחה שהיה מוציא גם כוחות-פשי-טה, די היה בה ליצור פריצה רצינית במערך הני"מ המצרי שבחזית, מה שהיה מגדיר מאד את יכולת חיזוק-אוויר לא רק לסייע ישרות לכוחות הצולחים, אלא גם, "לגולל" את מערך הני"מ המצרי, מן הפריצה ולאגפים.

בהיות היערכות המצרית בכל, "המדבר המזרחי" (שממזרח לנילוס, בניגוד ל"מערב" שממערבו) ובסיני כפי שהיתה — וכושר התגובה והפעולה של הפיקוד המצרי כפי שהיה — ניתן היה לחזית הדרום לצבור, אל ראשי-הגשר המתואר ובתוך כמחצית יממה נוספת — אוגדה נוספת או יותר; ואז, בתום יממה-המחצה לכל (המשך בעמוד 34)

אבי שי, עמ' 32). שגיאה זו עלתה לרמטכ"ל המצרי (סאולי) ולמפקד ארמיה 2 בתפקידהם (בלא שאיש מהם יטען לתואר "דרייפוס") ובדין כך: בגינה נחשף מכוחות כל המרחב הערפי המצרי — כלומר, ממשל מקו-המים ומערבה — וגם היה בלתי-מאורגן להגנה. יתר על כן, הפיקוד המצרי, המקומי והעליון, לא הוכן נפשית ומעשית לכך, שאולי ייאלץ להחליף לפתע פתאים את המיצעד אל תל-אביב בהגנה נואשת על עמק הנילוס.

כתוצאה, יכזו היה כל כוח ישראלי משי מעותי — נאמר, בסדר-גודל של חטיבת-ישרי יון מוגברת לנוע משך היממה או היממה-יומית צה הראשונות שנאחר הצליחה לכך כיוון שיכבו, ולהגיע כמעט ללא התנגדות ובקצב של נסיעה מינהלית רגילה, לבד נקודה במר חב הפתוח-ביחס, הפגוא בין תעלת החיין-ההקדאי הצפוני (המוזיכה מן הדנחה לאיסי מעיליה) ובין הגוש החרדי הנמשך מאיזור הסואץ (ג'בל עתאקה) עד קירבת קהיר. בלא קשיים מיבצעיים מיוחדים, ניתן היה גם לחי צות מדרום לצפון את החיין הצפוני על שדוש תעלותיו, אז מרחב שממערב לקו איסמעירי-יה—קנטרה (תוך ניצול גשרים קיימים, פני קריגישור וכן סידורי-החצייה מיוחדים, שהכרי נו המצרים למיבצע-הצליחו, שלהם).

ניהול המיתקפה המערבית בנוסח, "גרמני" — כלומר,