



פרשת ידלין

ממנה. פרשת הקרן דומה לפרשת עמידר, בה עשה הגיבור צבי כץ בכספי החברה שימוש לטובתם של ראשי החברה, ובידיעתם.

פרשה אחרת של יד רוחצת ידלין, או: כיצד חולב אשר ידלין את קופת-חולים לטובתו האישית, היא פרשת הדירות של טליה ליבני והברת מחשבים הסדרותיים.

בסוף שנת 1974 ותחילת שנת 1975 הפעיל אשר ידלין להצמיג כבדים על מוסדות קופת-חולים, לתת עבודות לחברת מחשבים הסדרותיים שנוהלה על-ידי אברהם זמיר. במיקרים רבים נאלצו מוסדות קופת-חולים לשלם למחשבים הסדרותיים מיעשר מה ששילמו קודם-לכן לחברות אחרות, כמו במיקרה של בית-החולים טלביה. בית-חולים זה נאלץ לשלם לי מחשבים הסדרותיים עבור ניהול חשבונות 4100 לירות לחודש, לעומת 400 לירות לחודש ששילם קודם-לכן לחברת חשבונות מיכון משה רן. לכאורה, כיוון שמחשבים הסדרותיים היא חברה שכולה בבעלות הסדרותיים, לא ברור מה יכול ידלין להפיק מהוראתו שישלמו לה יותר מאשר לאחרים — אבל רק לכאורה.

אשר ידלין החליט, באמצע שנת 1974,

קדה החד-פעמית. ככלות הכל, מהם 300 אלף לירות עלובות, שהופקדו בבנק? אחד שכן ידע על הקרן הוא האיש החוק של קופת-חולים כיום, הממונה על התקציבים יואב גינתון. בתחילת דצמבר 1975 פנה בנק לאומי אל מאיר קמחי, וביקש העלאת אחוזי הריבית על הקרן. ב-18 בדצמבר אותה שנה אישר גינתון, בהיעדרו של קמחי — שנפצע בתאונת דרכים — את בקשת הבנק, והעלה את



התנפלות

דויד הרי, בנה של שרה הרי, התנפל על צלם העולם הזה פטר פן באולם בית-המישפט, הלם בפניו במצלמתו של הצלם, וגרם לו פצע שותת-דם. דויד הרי התרגז על שצולם אחרי שנציג המישטרה קבע כי הוא סייע לדודו אשר ידלין ולאמושלו, שרה הרי, בעיסקי הלבנת כספי-שוחד.

אחוזי הריבית על הפיקדון ל-6%, ואת הריבית על ההלוואות ל-15% לשנה.

עסקים עם חברת-המחשבים

בן חמישה חדרים ברחוב פרופסור שור 19 בתל-אביב, מארליטקט מכלר, הוסכם שישלם מן לו שכר-דירה של 700 לירות לחודש בלבד. את הדירה שברחוב רבינא השכירה טלי לחברת מחשבים הסדרותיים. אברהם

קופת-חולים

בית-חולים פסיכיאטרי טלביה

מסוף לבית הספר לרפואה של האוניברסיטה העברית והרמב"ם

ירושלים 4100

י"ט שבט תשל"ה

2,175

לכבוד

הח. ש. שמועלי

מרכז קופת"ח

תל - 2022

הגיוני' משלום לשיבת עכור חבנון ונחול כגנו"ח

ב 30- למוקדובר ש. ז, קבלנו מאתכם 2 חודשים חיוב בגובה 249/3

1000

1974

בגלי לתחייתכם כעת להכיל כחוצאות הג"ל - כלומר, 4100 ללחיש למחשב הסדרותיים לעומת 400 ללחיש שדש בחבנון "הסבונות מיכון משה רן בע"מ" בירושלים מחשבים. מבקש חצי מפר לראוב שחא, בגבון ישיר לי את החוצאות הג"ל (8 x 4100 = 32,800) כחוצאות לשנת כספים זו.

מיותר לציין כי בפבכנו הכספי חקשנו לה נובל לשנת כחוצאות הג"ל את ח"ם לה פשוט כחוצאות התקציב, מח צמ, שכעריכת התקציב לא יכולנו להשגב עליה.

לגבי שנת הכספים 76 - 1975 בללנו בסוף 497 טר 90,000 ל עבור מיכון.

החשבו

לח. י. גבון - מרכז קופת"ח מ"ח

לח. ש. קמחי - מרכז קופת"ח מ"ח

לחשבוט הסבונות - כגון

מ/ה

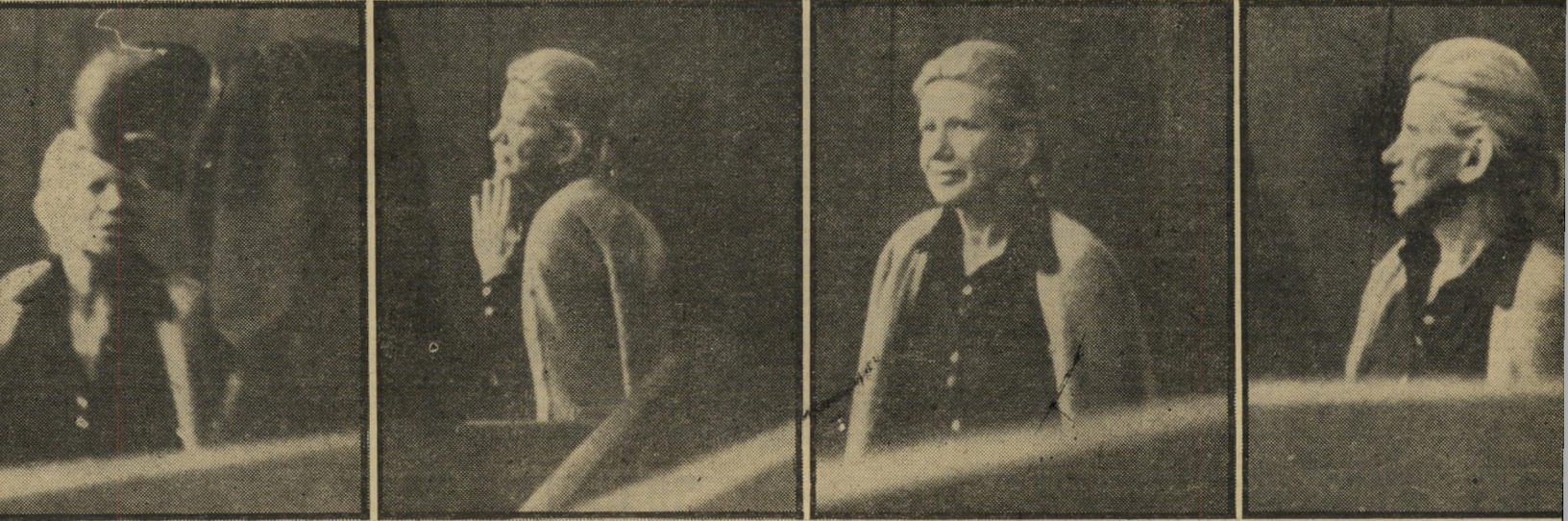
תשלום פי'עשרה

זהו מיכתב של בית-החולים לחוליי-נפש בשכונת טלביה בירושלים אל מנהל התקציב בים בקופת-חולים, יואב גינתון. המיכתב מוחה על שבית-החולים חוייב להפסיק לעבוד עם חברת-המיכון רן, ואולץ לעבוד עם חברת מחשבים הסדרותיים, הגובה תשלום מופרז.

זמיר אישר כי קיבל את הדירה ממנה, וכי שילם לה שכר-דירה של 1000 לירות לחודש במשך שישה חודשים, עד אמצע ינואר 1975. מחשבים הסדרותיים לא היתה זקוקה לדירה כלל. היא השכירה אותה מייד לקופת-חולים של אשר ידלין, ששיכנה בה את צוות הקמת המרכז הרפואי המהולל מדיקלינסטר, העומד במרכז חקירת המישטרה בחשד כי ידלין ומרעיו קיבלו שוחד בגובה מאות אלפי דולרים מרכישת מרכז רפואי זה. כך שימשה מחשבים הסדרותיים צינור-שישטוש להעברת כספי שכירת דירה מקופת-חולים לטלי ליבני, חברתו של אשר ידלין.

מה קרה ב"המרווה"?

ד רך נוספת שבה נהנה ידלין מן דאגתו למחשבים הסדרותיים היתה באמצעות רכישת רוב בחברת-המיכון יעל על-ידי מחשבים הסדרותיים. המישטרה חוקרת עתה את החשד כי ידלין קיבל



שרה הרי בבית-המישפט המחוזי: מקשיבה, מקווה, מתייעצת עם פרקליטה