

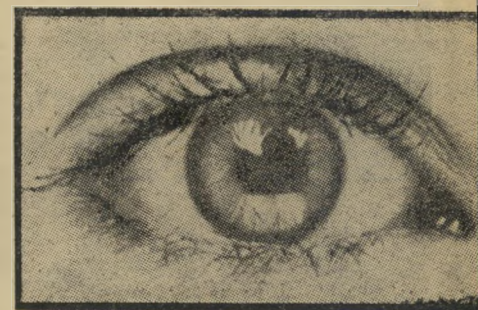
יפני זה גם עניין של צבע



מרי קוואנט, האופנאית הבינלאומית המכתיבה מה נלבש וכיצד נתאפר.

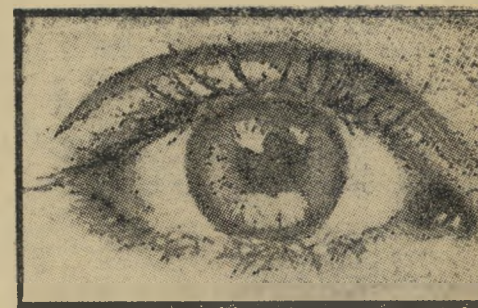
אם את שייכת למאוסרות המעטות שניחונן בריסים ארוכים, את מעמ' עפת פעמיים בעיניך ומיד מתמלאות כל משאלותיך, כי הסובבים אותך לא יכולים לעמוד מול קסם עיניך המצועעות — הרי המדור הפעם לא יעניין אותך. אך אם את, כמו רוב בנות ישראל, ניתנת בריסים קצרים עד בינוניים, לעיתים דלילים ולעיתים עדינים מדי — קראי את המדור בעיון. אינך חייבת להסתפק במה שחנן אותך הטבע. גם את תוכלי לעפעף בעיניים מצועפות בעזרת ריסיים מלאכותיים.

תפקידם העיקרי של ריסיים מלאכותיים תיים הוא לפתוח את העין ולהגדילה. להעניק לה מסגרת מדגישה וצל רך ונשי. ריסיים מלאכותיים מתאימים לכל סוגי העיניים פרט למעטות הנושאות ריסיים ארוכים טבעיים.



הדבקת ריסיים — תענוג

נשים רבות גרתעות מריסיים מלאכותיים כי נדמה להן שהדבקתם מסור' בכת ונועדה רק למקצועניות. זוהי טעות! לאחר מספר נסיונות תוכלי להשתתף בכבוד בכל תחרות ההדבקת ריסיים. ולמלאכה — את הריסיים ששיי מי לאחר שאיפרת את העפעף בצל' ליות. בעזרת קיסם את מורחת מעט דבק על בסיס הריס המלאכותי. חכי מספר שניות. הרכיני ראשך מעט אחור' רנית כדי שהעפעף יפרס לכל אורכו. תפסי את אמצע הריס בעזרת מלקטת (פינצטה) ותצמידי את אמצע הריס אל אמצע העפעף. קרוב ככל הניתן. לקו הרי



לשאלות * תשובות

רות מנדרוביץ: אינני רוצה להטיף לך מוסר, אך אשה בהריון חייבת להוריד כמות מלח במזון. בני צמ'ג'ן לח. יחד הוא מתחילה להתנפח. פנים נפוחות אפרי בעזרת גוונים כהים. כגון גוון בסיס (מייק 9a) Middle Earth, פודרה "ברונז", סומק Peaches וצלליות עיניים כחול — אפור — תכלת Skylark, הרכב כהה יוצר אשליה של פנים דקות.

למוכנה: בעייתך היא נשירת ריי' סים עם הורדת המסקרה. רק לחברת מרי קוואנט ישנו מכשיר מיוחד לטיפול והגנה על הריסיים Lash

ריסיים הטבעיים. הוציאי את המלקטת כשהריס דבוק למרכז והדביקי בעזרת תה את הקצוות — קרוב לקו הריסיים הטבעיים. אל תשתמשי באצבעותיך אלא בעזרת המלקטת בלבד. (אם עיי' נייד גוטות מטה תוכלי ל"הרימ' כשי' תדביקי את קצה הריס גבוה יותר מהקו הטבעי.

לאירועים חגיגיים במיוחד הדביקי גם ריסיים תחתוניים באותה טכניקת הד' בקה. ריסיים אלה בנוסף לעליונים מג' דילים עוד יותר את העין ומשווים לה מסתורין.

לפני שאת מורחת דבק חדש על בסיס הריס אל תשכחי לקלף את הריס הקודם.

דבק הריסיים אמבטיה לריסיים

כשהריסיים אינם נקיים טבלי אותם בספל. לתוכו יצקת אלכוהול בריכוז של עד 70%. השרי אותם באמבטיה האלכוהול כחצי שעה ואח'כ יבשי ב' עדינות בין שתי מוחטות נייר.

איך תתאימי למה

לכל מבנה עין מתאים סוג אחר של ריסיים מלאכותיים. לחברת מרי קוואנט ישנו מבחר ריסיים גדול לכל סוגי הרי עיניים וכולם משיער טבעי:

Plush — הם ריסיים ארוכים במיוחד כשהקצוות ארוכים יותר והמרכז קצר. ריסיים אלה מתאימים לעיניים מלוכסנות וגדולות.

Super Softs — ריסיים ארוכים ש' ביניהם שזורים ריסיים קצרים. מבנה הריס דומה למבנה ריסיים טבעיים. מת' אים לכל סוגי העיניים.

Feathery — ריסיים נוצתיים הרי בנויים קבוצות קבוצות על בסיס הריס באורכים שונים. בכל קבוצה השערה המרכזית היא הארוכה ביותר. מעניק לעין מבע חתולי וטוב במיוחד לעיניים קטנות כי ריסיים אלה מגדילים את כל שטח העין.

Feathery Softs — ריסיים קצרים הקרובים ביותר לריסיים טבעיים כי אורכם, ריסיים מומלצים למהססות ל' השתמש בריסיים מלאכותיים.

Lower Leaders — ריסיים תחתון' ניים לאירועים חגיגיים.

לשאלות * תשובות

עליליה מבארי-שבע: את כו' תבת שעורך יפה. אך מדי פעם מופיעים פצועים במצח ועל החיטים. יכולות להיות לזה שתי סיבות: 1. מאכלים מוזקים, מטובלים מדי, או מטוגנים. 2. גירויים מזהה כתוצאה מחוטר ניקוי עקבי של העור. הקפדי לנקות היטב את עורך פעמיים ביום ב-Get Fresh, Come Clean (מי פנים) והזיני ב' לחות Morning Moisture ההמנעי מאכילת מאכלים מזיקים.

במדינה

(המשך מעמוד 19)

נרחבים, בבעלות אירגון משותף של קבי לנים מנתניה ותל-אביב. לפני כמה שנים החלו בבנייה על שטח זה. השטחים נרכשו זמן רב לפני הקמת בית גולדמניץ. במחיר נמוך ביותר.

חקירה מקיפה. במשך השנים הי' אחרונות מנהל עובד בן-עמי מאבק מיש' פטי נגד מסי'ההכנסה. על גובה התשלומים שעליו לשלם על הכנסותיו בשנות החר' מישים. עיקר המאבק הוא על ניסיונו של בן-עמי להגציח טעות של פקיד-השור' מה. ששכחו לחייב את חובו למסי'ההכנסה בריבית.

המישפט בנושא זה נמשך כבר כעשר שנים, וזכה גם להערות הריפות של בית-המשפט המחוזי בתל-אביב. תיקי מס' ההכנסה של בן-עמי הגיעו לידי העולם הזה (1924), ומתוכם התברר כי בן-עמי היה בעליו של חלק ניכר משיטחי הקרקע שלידי בית גולדמניץ. בתקופה שבה הורה להקים שם את הבניין.

כן התגלה, כי לאחר הקמת בית גולד' מינץ מכר בן-עמי את חלקו ברווח ניכר, שצלו נדרש לשלם מסי'ההכנסה.

פקודת העיריות, וכן סעיפים בחוק הרי סלי, אוסרים על ראש-עיריה לנצל את מעמדו לטובתו האישית. ולאחר שהומצא חומר על מעשי בן-עמי ליועץ המיספטי (לאחר הפירסום), התלונן גם ראש-עיריית נתניה הנוכחי על אותו עניין בפני הרי יועץ המיספטי לממשלה והוא, כאמור, הורה על חקירה מקיפה.

עיריות

מלב"ם

הבינלאומית

לאחר שערך בעצמו

עשרות שיחות

מלפניו לחו"ל — הורה

ראש-עיריית פתח-

תיקווה לחקור בעניין

המעופף הראשי של עיריית פתח-תיקווה הוא דווקא ראש-העיריה, ישראל פינר' ברג בכבוד-ובעצמו. ולפני כל אחת מי נסיעותיו הרבות לחו"ל, טורח פינברג ומטלפן אל מכריו וידידיו הרבים ברחבי העולם, כדי להודיעם שבתאריכים אלה ואלה ימצא בעירם, באירופה או בארצות-הברית, והוא מבקשם לחקשר אליו כאשר יהיה שם.

מחרה-מחזיק אחרי ראש-העיריה, ב' תחרות על מיספר השיחות לחו"ל, ממלא-מקומו זוויד טבצ'ניק.

במשך המישה הודשים, מחודש מארס '74 ועד ספטמבר '74, דיברו ראש-העיריה פינברג וממלא-מקומו טבצ'ניק עשרות פעמים עם כתובות שונות בכל רחבי העולם.

"הרשימה נכונת". ב'2 בינואר 1975 פנה עורד-הדיון יואב מרחבי, חבר מועצת עיריית פתח-תיקווה, אל ראש-העיריה, בבקשה לקבל תשובה לגבי רשימת השיחות הללו, שצורפה למכתבו.

באותו מיכתב טע' מרחבי, כי חלק מהי שיחות לחו"ל, שנעשו על חשבון משלם-המיסים הפתח-תיקוואי, לא היו קשורות כלל לענייני העיריה. בעיקבות זאת שאל, מה מתכוון פינברג לעשות כדי להחזיר את הסכומים ששילמה העיריה, תמורת השיחות לחו"ל, שלא היה להן קשר לעבודה השוטפת של העיריה.

מרחבי עצמו סירב לאשר או להכחיש את דבר פנייתו אל ראש-העיריה, אך פינברג עצמו הגיב השבוע: "נכון, קיי' בלתי את הרשימה ששלח לי מרחבי. הרי שימה נכונה.

"אינני יכול עדיין להגיב על תוכן הרשימה, מפני שרק היום הוריתי לחקור בעניין. יש להבין, כי לנו קשרים עם שתי ערים-תאומות של פתח-תיקווה, אחת בשווייץ ואחת בדנמרק, ואנו צריכים לד' בר איתן.

"חוץ מזה, יש לנו גן-חיות בפתח-תיקווה, ועלינו לדבר עם גני-חיות אחרים במקומות שונים בעולם. אולם העניין ייחקר".

בת מישפחה

של מחבר

ההימנון הלאומי

פוטרה מעבודתה

ברדיו מפני

שאמרה בשידור

שהיא שיכורה -

והוחזרה

מ' אז ספור "בתי-השימוש, הנותחיתים, הנייר וכל השאר" שלה מעל גלי-האחר, מזכירים את שמה של שמירה אימבר תמיד בנשימה אחת עם שמו של הבן-דוד של הסבא שלה, מחבר ההימנון הלאומי התימון, נפתלי הרץ אימבר. הוא היה התיפי הראשון בארץ-ישראל, בהמייני בלב-ונפש ושתיון ידוע, טרובאדור אמיתי שמעטים כמותו בעת האחרונה. עם תרמיל על שכם היה גודד מיישוב ליישוב. זהרומנטיקנים אהבים לספר כי נהג לקרוא משיריה, וכי נאד-היין לא מש מיהו. הוא היה אהב-נישים מושבע, ולא חסך דודיו מן הניצודות ברישתו. מעולם לא



נפתלי הרץ אימבר שיכור כרוני

עשה חשבון למי או למה הוא שר. הוא היה מסוגל בהחלט למכור את פרי-עטו תמורת מטבע קשה — זכך אומנם עשה.

הליידי

האפלטונית



ב' סיפור הימים היפים, מספר הסופר שלמה שבא, כי בהיותו בן 26 פגש נפתלי הרץ אימבר בלורד אוליפנט ובאשתו אליס, שהיתה צעירה ממנו ב'17 שנים. באותם ימים היה אימבר משוטט בחצות-קונסטנטינופול ומוכר את מרכולתו — בדיוק כשם שההיפים האמיתיים של ימינו מממנים את חייהם ונסיעותיהם ממקום למקום.

הלורד אוליפנט ואשתו, שהיו אנשים מיוחדים-במינם, השתייכו לכת המאמינה בטיהור-נישמות. הם נטלו על עצמם להס' דיר, אצל התורכים, רישיונות-התיישבות בארץ-ישראל עבור היהודים. נפתלי הרץ (או "הרצלי", כפי מקורביו), הפך ב'בית כבתם. יחד איתם עלה לארץ-ישראל, יחד איתם