



מלכת הגוגו סיסה שובל במיני המיני מגלה - יותר מרגלייך

גם על זה כבר ערכו מחקר באמריקה

האם קיים קשר כלשהו בין אורך החצאית שלו בשבת צעירה, לבין דחפיה המיני? או, בלשון פחות מדעית, האם נכון הדבר שכלל שהחצאית קצרה יותר, הנערה הלוכשת אותה תאוותנית וסקסית יותר?
זהו נושא של עבודת-המחקר שנטלו על עצמם לא מזמן שני חוקרים נועזים - גבר ואשה - בפקולטה לפסיכולוגיה באוניברסיטת ג'ורג'יה בארצות-הברית.

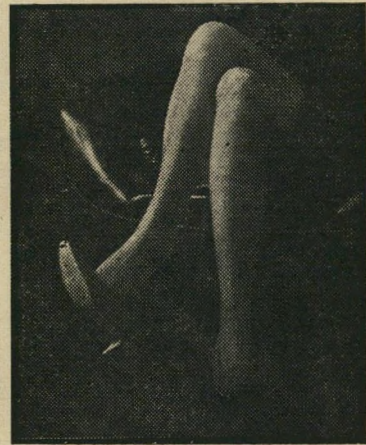
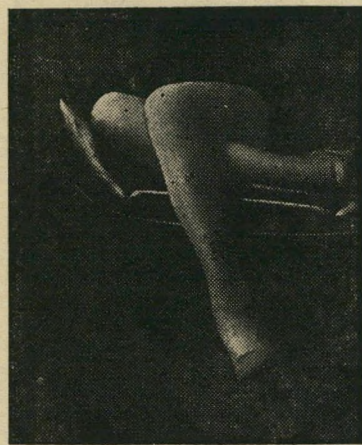
השניים, שרלוט מ. קוק וד"ר יואל ר. באטלר, יצאו מהנחת-יסוד שלפיה, בהתבסס על תורת פרויד, חייב להיות קשר בין גובהה של החצאית-המיני לבין מיספר הסמלים המיניים המופיעים בחלומותיה.

כדי לבחון את התיאוריה שלהם, התלבשו החוקרים על 30 מהסטודנטיות בפקולטה. הם מדדו את קוצר שמלותיהן, ואחר רשמו מפהן את החלומות שכל אחת זכרה. ניתוח החומר גילה תוצאות מפתיעות: הוכח שכלל שהמיני היתה קצרה יותר, הכילו חלומותיה של הנערה סמלים מיניים רבים יותר. המסקנה: נערה החושפת רגליה עושה כך במפורש כדי לגרות את יצריו של הגבר. אולם, הזהירו שני החוקרים, אל לגברים לקפוץ למסקנות חפוזה, להאמין כי "מיני" קצרצר פירושו שהנערה תקפוץ בקלות למיטתם. לא היא: כל התה-ליך הזה הוא תת-הכרתי בלבד. הנערה עשויה לגלות התנגדות תקיפה להעלאת תשוקותיה המיניות הסמויות אל פני השטח.

יתרה מזו - היא אף עשויה להיעלב מעצם הרעיון שהיא מנסה לגרות גברים: מי, היא? מה פיתאום?

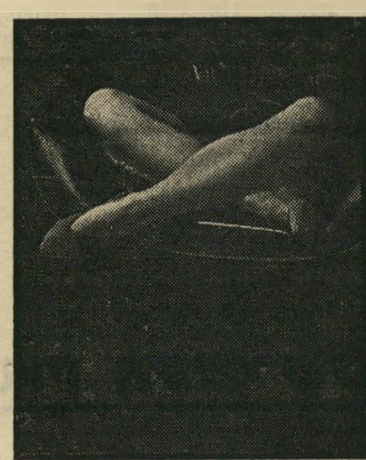
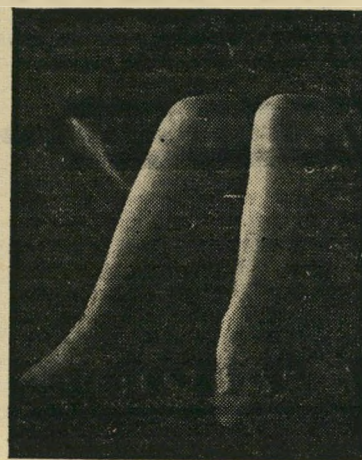
מה אומרות רגלייך

לא ידעת שרגלייך אומרות דברי-מה? אוהו, ועוד איך. הצורה שבה את מניחה, משכלת, משלבת, מכופפת, או צולבת אותן, מגלה עלייך את הכל, למי שמבין בעניינים. זאת אומרת, לכל גבר היושב מולך. ג'וזף בלייזר, פסיכולוג קליני אמריקאי ידוע, ערך מחקר ממצא בנושא, והרי לפניך חלק ממסקנותיו.



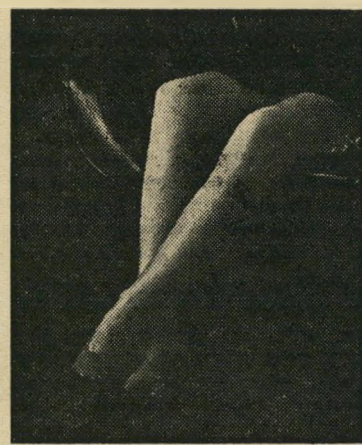
הקונפורמיסטית שונאת חופץ שליווה ובוטת בת בעצמה, היא מליאת-פחדים מפני הג'בר, לאמיתו של דבר. החוצאה: היא אמר-ביציונית, נוטה להתחרות תמיד בגבר.

הזוממת למרות שנראית כלפי חופץ שליווה ובוטת בת בעצמה, היא מליאת-פחדים מפני הג'בר, לאמיתו של דבר. החוצאה: היא אמר-ביציונית, נוטה להתחרות תמיד בגבר.



הפילנטרופית חמימה, טובת-לב, נעימת הליכות, ולא סנובית. חשה תמיד בנוח עם עצמה ועם סביבתה. רומאנטית, ואוהבת לאהוב. מכל הלב, והרבה.

המשוחררת עצמאית, אינה חוששת לחרוג מהשיגרה. דמות-האב, או יותר נכון, האם, של נערות-המחר. מעריכה יותר מכל את החופש שלה ומשתדלת לשמור עליו.



התאווה לשלימות העובדת-הסוציאלית מרבה להתייחס יומר מדי לרושם שהיא עושה על אחרים. חסרת-ביטחון ומודאגת מאוד. הנחית להשתתף בצרות אחרים.

התאווה לשלימות מרבה להתייחס יומר מדי לרושם שהיא עושה על אחרים. חסרת-ביטחון ומודאגת מאוד. הנחית להשתתף בצרות אחרים.