

# כתבת שנחיים כוזבים בשבועון אמריקאי מעוררת זעם ולעג בקרב מדעני ישראל

הזכיר במלה אחת הימצאותם של סיגים להיפך: הוא קבע בפירוש שלא מצא סיגים בכמות כלשהי.

בכינוס החברה לחקר ארץ ישראל ועתיקותיה, שנערך בסוכות לפני שנה באילת, הושמעו דעות ביקורתיות מרובות על מס' קנותיו של נלסון גליק, אך גליק, שהיה אורח-הכבוד בכינוס זה, העדיף שלא להיכנס לפרטים, סיפר זיכרונות. כאשר הודיע ד"ר יוחנן אהרוני, המרצה לארכיאולוגיה באוניברסיטה העברית, כי הוא אינו מקבל את דעותיו של נלסון גליק בעניין עציץ-גבר, הבטיח גליק פירסום מדעי מלא של חפירת תל-חליפה. עברה מאז שנה-יחצני, וטרם קוימה ההבטחה.

## ★★★ המקור נשכח

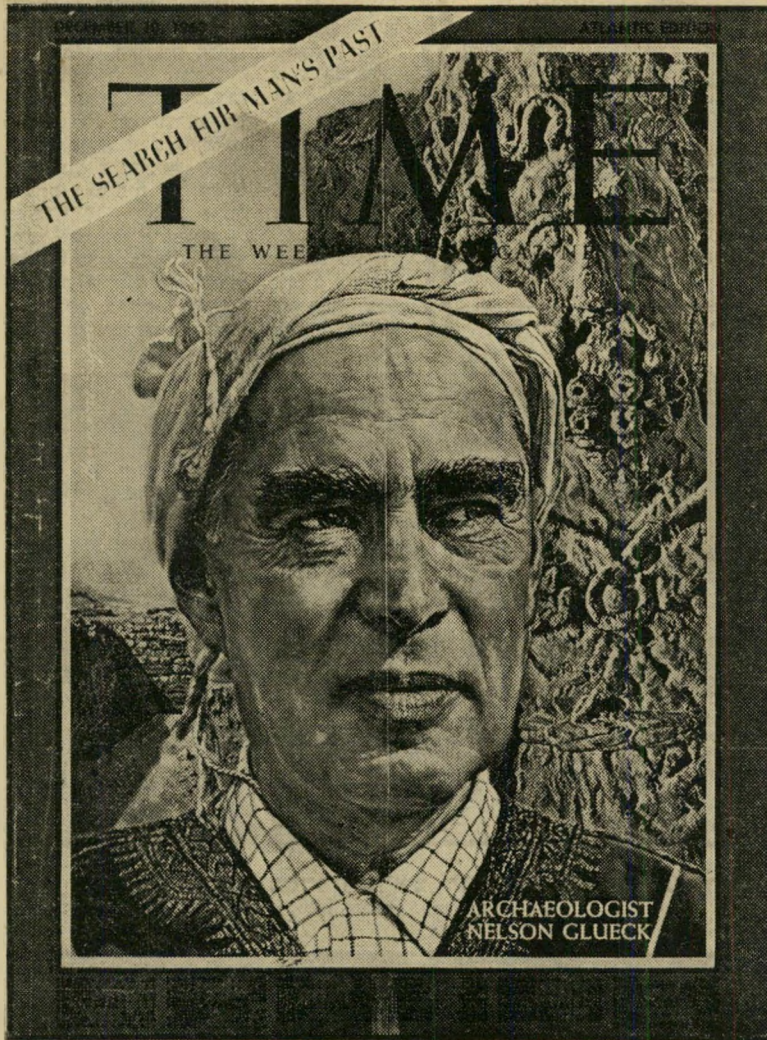
וסף אייהריוקים והמעשיות בכתב על גליק, הציג את טיפוס בכל יומי-נותו חסרת הרצינות והעמקות. כי את אלפי הארכיאולוגים בארץ אי-אפשר היה להלעיס בסיפורים אלה.

אנשי המקצוע אינם כופרים בעובדה ש-לנלסון גליק יש שיטה ארכיאולוגית משלו: הוא מגלה תגליות של אחרים. שלוש דוג' מאות נחשבות לקלאסיות בחוגי הארכיאולוגים בישראל:

לפני כשלוש שנים הזמין פרופסור מיכאל אבן-ארי את נלסון גליק לביתו ב-ירושלים, על-מנת לספר לו על תגליותיו האחרונות בשטח החקלאות העתיקה בנגב. לאבן-ארי, פרופסור לבוטניקה באוניברסיטת תל-אביב, הייתה תיאוריה מקיפה על צורת החקלאות העתיקה בנגב. תיאוריה זו אף פורסם בכתבים מדעיים שונים.

רק לאחר שביסס את התיאוריה, יצא לשטח לערוך מחקר מעשי לאימותה. החתת הניסיונות והתיעול שהקים ליד עבדתו שיטתה ידועים לכל מטיל בנגב. תוצאות המחקרים הפחיתו את הפרופסור: הסתבר לו כי התיאוריה שלו הייתה מוטעית.

באותה שיחה עם גליק סיפר לו על הפרשה כולה, מסר לעיונו גם מאמר ראשון שכתב על התיאוריה החדשה. להשלמת ה-



**ארכיאולוגיה**, בדרך-כלל, אינם אוהבים לעשות רעש. גם כאשר הם חושפים פרק מסודות העבר, הם מעדיפים לעטוף את תגליתם במעטה של שקט מדעי, עד שהם מספיקים לבחון אותה מכל הז' צדדים. גם השבוע שמרו על שקט; אבל אפשר היה לשמוע את הדם רותח בעורקי' הם.

לא היתה זו תגלית מדעית שהסעירה אותם. לא מגילה-גנוזה העלתה את לחץ-הדם שלהם, כי אם כתבי-עת מודרני. על שער טיים האמריקאי הופיעה דמות המוכרת הי' טב לארכיאולוגים בישראל: נלסון גליק, נשיא סמינר הרבנים הרפורמיים בסינסינטי. התמונה המצטיירת מכתבת-השער הירר' אית בממדיה: גליק — בעל הסמכה כרב ש' מעולם לא כיהן בתפקיד זה — סיגל לעצמו שיטה ארכיאולוגית מיוחדת. הוא לא נימנה על החופרים, אלא על הסוקרים את פני השטח. "כל אשר היה דרוש לוג' נכתב, "היה מבט על החרסים. לפעמים יכול היה לתרום ברוכבו על גב הגמל".

היה זה, בהכרח, מבט חטוף. לפי תיאורו של גליק עצמו, בספרו סקר ארץ-ישראל המזרחית (1935), עבר את הערבה — מים המלח עד ים-סוף — ב-14 יום. בדרך בדק עשרות אתרים גדולים, פירסם מהם תוכ' גיות ותיאורים מפורטים. בכל מקום ויהה את החרסים, קבע על פיהם פרק חדש ב' היסטוריה של עם ישראל והעמים מסביב.

## ★★★ לאן נעלמו המיכרות?

ישראל הרגיל, שלא התעמק בפר' טיפוס המדעיים הקטנים של עבודת נל' סון גליק בארץ, ידע כי הפרופסור האמריקאי גילה תגלית אחת גדולה וחשובה: מיכרות המלך שלמה בתמנע. והנה, דחקא על תגלית זאת אין שאמר-השבחים אומר מלה. התגלית אפילו אינה מופיעה על ה' מפה המפורטת של תגליותיו החשובות של גליק. לאן, אם כן, נעלמו מיכרות שלמה? אומנם נתגלו עקבות של מיכרות נחושת באזור — אבל במרחק 12 קילומטרים מן

# ארכי=פרכי=אולוג

תמונה, נתן לו גם מאמר על התיאוריה ה' ישנה, שהוא עצמו הוכיח את אי-נוכחותה כעבור זמן קצר הופיע בבילולטין של בית-הספר האמריקאי לחקר המזרח מאמר מאת פרופסור נלסון גליק, על מחקריו ה' נגב. היה זה להוכיח אף פעם אחת כי אלה ישנות של אבן-ארי. גליק ניתח את התיאור ריה הישנה, הרס אותה נקודה אחר נקודה, על סמך מימצאיו החדשים של אבן-ארי עצמו, מבלי להזכיר אף פעם אחת כי אלה מימצאיו של אבן-ארי, או אפילו שאבן-ארי שינה את התיאוריה המותקפת שלו. כל ה' גילויים החדשים, הסתבר ממאמרו של גליק, הם גילויי האישיים והבלעדיים.

אבן-ארי שלח מכתב ארוך ונוגע לעורך הביולטין, פרופסור ויליאם פוקסוול אולי ברייט. בגיליון שלאחר מכן פורסם תקציר המכתב, בתוספת הערתו של גליק עצמו, כי פשוט שכח שאת העובדות להתקפתו קיבל מאבן ארי עצמו.

## ★★★ התגליות של יוסי הערבי

דוגמה שניה נוגעת לתגליתו של ד"ר יוחנן אהרוני מהאוניברסיטה העברית בירושלים.

באותו זמן בערך שקרתה תקרית אבן ארי, ערך אהרוני סיור עם תלמידיו באזור ערד. הקבוצה בדקה אתר, שהופיע במפה כחירבת עוזה. להפתעתם הרבה, מצאו שם שרידי מצודה גדולה מימי מלכי יהודה. ב' ביקרו שני נערכו בדיקה יסודית מאוד של האתר והוכנה תוכנית של השרידיים.

ד"ר אהרוני פירסם מאמר מפורט על תג' לית חשובה זו בעתון עברי, בצירוף ה' תוכנית. כעבור מספר שבועות שמע נלסון גליק על התגלית, נסע לראותה. לפי דבריו בטייפ, הוא נהג לבדוק חמישה עד עשרה אתרים ביום אחד. אפשר לחשב, על כן, כמה שעות בדיוק שהה גליק בחירבת עוזה. מכל מקום, הספיק לו הביקור לפירסום מאמר מקיף על המצודה, ובו פרסם מודק' דקים שאותם יכול היה להצטיין רק מ-

עציץ-גבר בפירסום מדעי, הסתפק בפיר' סומת פופולארית. כאשר באו חוקרים ישר' אליים ובדקו את אתרי האזור בדיקה חדשה, התבררו עובדות מוזרות. אחת מהן נגעה להנחתו של גליק, שבת-ההיתוך של עציץ-גבר הוקם במרכז העירבה, בין אילת ובין עקבה, משום ששם נוסבות הרוחות הח' קות ביותר. הסתבר שהנהגה זו מבוססת לא על מדידות, אלא על דימיון בלבד, או על העובדה שבשעת החפירה סבלו גליק ועוז' ריו מן האבק שנישא ברוח הצפונית ה' מתמדת.

מדידות של השרות המטאורולוגי הוכיחו, כי אין כל הבדל בחוזק הרוח לרוחב כל המוצא מן הערבה אל ים-סוף. אך לו גם נשבה הרוח בחזקה יתירה דחקא מעל תל' חליפה, לא היתה חודרת פנימה — אל תוך "התנור" — משום שהפתחים לא נפתחו אל תוך המיבנה, אלא אל תוך הקירות החל' לים. פתחי-האיחור הם בשטח החיצוני של הקיר; השטח הפנימי חלק לגמרי ואינו מעביר את הרוח אל תוך המיבנה.

לפני כשנה פירסם הארץ דו"ח מפורט, כתוב בידי ד"ר בנו רותנברג, על מחקר שערך צוות של אנשי-מדע בשאלה זו. ה' צחת בדק את הפרטים שפירסם גליק על בית התכת הנחושת בעציץ-גבר, הוכיח ש' לתיאוריה הזאת לא היה שום יסוד ממשי במציאות. מחקר זה פורסם לאחר מכן ב' כתבי-עת מדעי אנגלי, וללא ספק ידוע עליו גם לנלסון גליק ולחבר עוזריו. כבר עתה אפשר לראות עקבות של פירסום זה בספ' רות המדעית האחרונה — אך לא בפירסו' מת של נלסון גליק. שם עדיין עציץ-גבר הייתה בתי-חרושת גדול לנחושת, גירסה ש' גם טיפוס חוזר עליה בהרחבה.

באותו פירסום מדעי אף הופנה אתגר לגליק, המבוסס על השכל הישר: לא ייתכן להפיק נחושת מבלי שתיתחר פסולת, הנק' ראת "סיגים". בכל המקומות שבהם עסקו בתקופות קדומות או חדשות בהתכת נחו' שת, נותרו כמויות עצומות של סיגים. אך בכל פירסומו של גליק על עציץ-גבר לא

עציץ-גבר. בפירסום מאוחר יותר כתב, כי בפירסום של פראנק — שמצא את תל' חליפה על חוף ים-סוף והציע לזהות את המקום עם עציץ-גבר המיקראית — התפר' סם צילום של חרסים שאותם הוא, נלסון גליק, מזהה כחרסים מתקופת המיקרא. לכן הוא מסכים עם פראנק, שמקום זה הוא עציץ-גבר.

ואילו בספרו אפיקים בנגב, שהופיע לפני שלוש שנים, כתב שהוא אשר גילה את תל' חליפה וכי לא ידע כלל שפריץ פראנק ביקר שם לפניו. שוב קמה סערה — הפעם לא בחוגים ישראלים. מאז מודיע גליק בכל הז' דמנות, כי למעשה פריץ פראנק הוא שגילה את תל-חליפה — אך רק לאחר שגליק עצמו ערך חפירות במקום וקבע מפורשות כי אכן זוהי עציץ-גבר.

לא היו לנלסון גליק נימוקים מדעיים ל' ויהי התל עם עציץ-גבר, פרט לעובדה ש' לא נמצא באזור שום אתר אחר מהתקופה המיקראית. והנה, בשעת החפירה, מצא גליק בניין גדול שקירותיו שרופים. היו אלה קירות חלולים, עם פתחים הפונים ה' חוצה לכל כיווני הרוח. הוא קבע כי ה' קירות היו שייכים למיתקני-אחורר של בית' התכה ענקי לנחושת, ממיכרות שלמה. היה בכל זאת קושי בזהוי המקום עם עציץ-גבר, משום שעציץ-גבר ידועה כנמל — ולא דחקא כבית-חרושת לנחושת. מה עוד, שתל-חליפה נמצא במרחק כחצי-קילור' מטר מהחוף, ושום שרידיים של נמל לא נתגלו בו. לדברי אנשי חיל-הים הישראלי באזור, גם לא יכול היה לעמוד שם נמל, משום שמקום זה הוא הגרוע ביותר לעגינת ספינות במפרץ אילת, כי נקודה זו פתוחה לגמרי בפני רוחות הדרום המסוכנות.

## ★★★ לכו הרוחות

לסון גליק ביסס את התיאוריה שלו על כמה הנחות-יסוד, ובעיקר: כיתון הרוח וצניחות-האיחור בקירות. כיתון נלסון גליק מעולם לא פירסם את חקירת

המיפעל החדש של תימנע, בתוך ההרים. ואת המיכרות האלה — לא גליק גילה. כאשר נערכה, לפני שנתיים, תערוכה גדו' לה במוזיאון הארץ על "תגליות מיכרות שלמה המלך", הוצעה ד"ר בנו רותנברג על נושא זה. רותנברג, שהתמחה במשך שנים דחקא בשאלת הנחושת בנגב, השמיע הר' צאה ממוסמכת שהפריכה לחלוטין את תג' ליתו של גליק.

מאז הופיע גם פירסום מדעי מפורט על המחקרים החדשים במיכרות הנחושת ה' עתיקים בערבה, שנערך על-ידי רותנברג יחד עם צוות אנשי-מדע ידועים, ודחקא ה' שפה האנגלית, שנימק באופן משכנע את ה' הטעות של נלסון גליק. הוכח שגליק מער' לם לא ראה את מיכרות שלמה האמיתיים, אלא ראה ה' בצבע ירקרק, ללא כל סימנים — לפי כרייה עתיקה. כסוקר על פני השטח — הספיק לו הדבר כדי לקבוע כי אכן גילה את מיכרות שלמה.

גליק מצא, למעשה, כמה מחנות-עבודה מימי שלמה, בהם עסקו בתעשיית נחושת. אותם מחנות שגילה לפניו הסייר הגרמני יליד-ירושלים, פריץ פראנק, שבשנות השל' שים חקר את הגנב ופירסם את כל השרוה הארוכה של האתרים, שאומצו לאחר-מכן על-ידי גליק, בנייהם גם בשעת מחנות' ההתכה בתמנע. למיכרות עצמן לא הגיעו — ולא פראנק ולא גליק.

על כן, במקום להסתכן בחיכוך מדעי בו התונים נגדו, העדיף גליק למחוק לגמרי את מיכרות המלך שלמה בתמנע מעל מפת התגליותיו.

## ★★★ עציץ-גבר

כך זאת נשארה תגלית גדולה אחת, בה ממשיך גליק להתנאות: עציץ-גבר — "פיטסבורג של המזרח התיכון", כפי שכינה אותה בספרו אפיקים בנגב. בספרו הראשון על סיורו בערבה, מ' 1935, הודיע גליק בפירוש כי לא מצא את