

*** פרובוקציה ?**
*** מחתרת ימנית ?**
*** מסך טישטוש ?**

הכט בתמונה זו. היא מראה את הרחוב הרצח, מתוך החלון בו ירה לי אוסוואלד — לפי טענת משטרת העיר דא לאס.

השוה את התמונה עם סידרת התצלומים בעמודים 9, 8, אשר צולמו במסגרת חובב כשעת המעשה. הם מראים את ההתרחשות שהיתה מהירה מכדי שיען אדם תוכל להבין חין בפרטיה.

אם התעמק בהשוואה זו, תשים לב לכמה תופעות מוזרות. החץ השחור, המסומן ב"תמונה (שצוייר עלידי עורכי השבועון לייף, לפי נתוני המשטרה), מראה את המקום בו נורה, כמה שעות לפני שצולמה תמונה זו, הנשיא קנדי. אילו נורה הנשיא במקום זה, מתוך חלון זה, יכול היה להיפגע בצורה אחת בלבד: מן העורף. כי שיירת הנשיא היתה בדרכה מן החלון אל המינהרה, הגר-אית בחלק העליון של התמונה.

כל ילד יודע, שגוף אדם הנפגע מיריה, נהדף בעוצמה האדירה של הפגיעה, בכיוון מסלול התעופה של הקליע. כלומר, לפי גירסה זו, מוכרח היה הנשיא קנדי ליפול קדימה, על פניו. אולם תצלומי הסרט מראים בעליל, כי הנשיא נפל הצידה, לכיוון שמאל. נפילה זו מוכיחה כי נפגע מכדור שנורה מצד ימין של המכונית, ולא מאחור. לכן חשוב לחדא היכן בדיוק נמצאה ה-

תצלום מקום הרצח-המגלה את הכזבים

● ההודעה הראשונה של משטרת דא לאס, בה נמסר על גילוי רובה הרוצח, מס' 4 מראה את העץ המופיע בבירור, יחד עם הגדר, בסידרה השנייה של התצלום מים בעמוד 8. מס' 3 ו-4 מראים בבירור את המקום המדויק בו נמצאה המכונית, ברגע שלפני היריה.

מס' 5 מראה את המקום בו עמד הציג, כפי שמסתבר מתוך ההשוואה.

מס' 6 מראה את המקום בו היתה המכונית בעת הפגיעה הראשונה, כפי שמוכח על ידי התצלום מס' 3 בעמוד 8. בתמונה זו נראה, באמצע, עמוד החשמל, שמאחוריו עמד הצלם באותו רגע בו פגע הקליע ב"קנדי. דבר זה אינו משאיר, למעשה, ספק בעובדה שהיריה עמד כמעט בקו ישר עם המצלמה בנקודה המסומנת X, כי הנשיא נפל מעוצמת הפגיעה לצד שמאל, בקו ישר עם כיוון הצילום.

החץ השחור, שצוייר עלידי לייף, מס' 7 מן את הנקודה בה נעצרה מכונית הנשיא, ובה צולמה התמונה האחרונה של עמוד 9. עובדות אלה פירושו: גירסת משטרת דא לאס אינה נכונה. הכדורים הרצחניים לא נורו מחלון זה.

● ההודעה הראשונה של משטרת דא לאס, בה נמסר על גילוי רובה הרוצח, מס' 4 מראה את הכלי הרצחני הוא מאוזר גרמני, בעל קוטר 7.65 מ"מ. בדיוק כלי כזה, הודיע דובר משטרת דאלאס לעיתונאים, התגלה ב"קומה החמישית של מחסן הספרים. כעבור יומיים, כבר שינתה המשטרה את הודעתה. לפתע הסתבר כי הרובה שנמצא אינו מאוזר 7.65 מ"מ, אלא רובה איטלקי מנליכר-קרקא נ"ו 6.5 מ"מ. כפי שהגדירו השבוע הפירסון מאי מיכאל פלשקס, לשעבר מפקד המעבדה הבליסטית של משטרת ישראל: "אחד מ"אותם המקורגים הבזויים, שבמלחמת העולם השנייה הגיעו ארצה ברבבות, ושהיו בין ה"שאר הציוד של הגוטרס והגאפירים."

● העתונות האמריקאית, שהריחה כי רצח קנדי אינו חד וחלק כפי שמשטרת דאלאס ניסתה להציגו, ערכה חקירות משלה. כך, מיד למחרת הרצח, גילתה כי תיק ה"שרות של אוסוואלד בחיל-המארינס, מצייין כי לא הצטיין כרובאי וכקלעי. משטרת דא לאס הגדירה אותו כ"צלף".

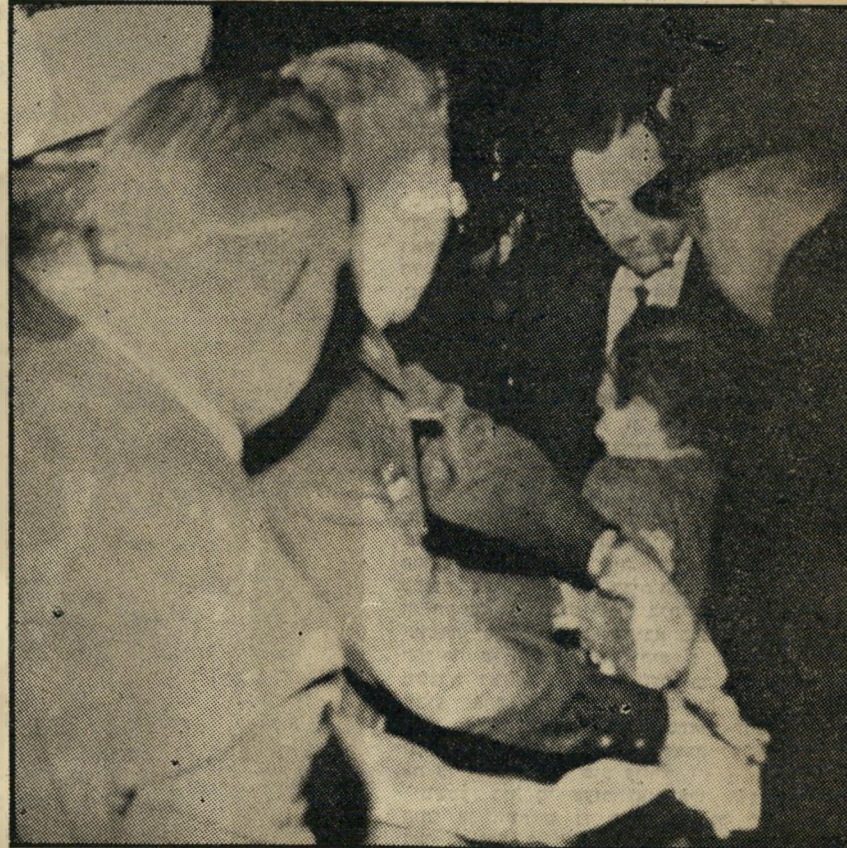
● אחת הפעולות הראשונות בכל חקיר"רה משטרתית, היא חיפוש טביעות-אצבעות במקום הפשע. אכן, זו היתה השאלה הבוערת שכל ברידת שאל את עצמו: האם נמצאו טביעות-אצבעות של אוסוואלד על הרובה הרצחני?

● אחת הפעולות הראשונות בכל חקיר"רה משטרתית, היא חיפוש טביעות-אצבעות במקום הפשע. אכן, זו היתה השאלה הבוערת שכל ברידת שאל את עצמו: האם נמצאו טביעות-אצבעות של אוסוואלד על הרובה הרצחני?

● דוקא על שאלה זו התחמקה משטרת דא לאס מלהשיב. רק לאחר שאוסוואלד נרצח בידי ג'ק רובינשטיין, מודיעה המשטרה: נמצאו על הרובה טביעות-אצבעות של צה"ל.

***** המשטרה נחפזה**

איך זו הסתירה היחידה בין הודעותיה של משטרת דאלאס לבין העובדות. בי"צ, אפילו הודעותיה של משטרת דאלאס עצמה היו מלאות סתירות, כשהודעה אחת מפריכה את קודמתה. התמונה שהצטיירה ממכלול הודעות אלה, היתה מטושטשת ומתמיהה. עז כי אי-אפשר היה להימנע מ"לשאל: מה מסתירה המשטרה?



מעצרו של אוסוואלד

בתוך אולם הקולנוע, אליו ברח אחרי רצח את השוטר טיפוס. גירסת המשטרה היתה, כי ניסה לירות באחד השוטרים שבאו לעצרו, אך נוקר האקדח היה שבור — עובדה שהופרכה לאחר מכן. אוסוואלד, לדברי עדי-ראייה, נכנע לשוטרים ללא מאבק. מדוע?

מס' 1 הוא הסיבוב ממנו נכנסה מכר"נית הנשיא לתוך רחוב הרצח, כפי שנראה בתמונה הראשונה בעמוד 8.

מס' 2 מראה את המזוזה, העומד בפניה המקבילה של ההצטלבות.

מכונית ברגע היריה. מערכת העולם הזה שיחזרה את המאורעות, תוך השחאת תמונה זו עם תצלומי המשטרה. את התוצאות תראו על-פי המספרים שצויירו בתמונה עלידי צייר המערכת.

מירצת את קנדי